



# INFO Viti 49

Bulletin Technique Viticole des vignerons d'Anjou Saumur



Ce bulletin s'adresse aux viticulteurs en production raisonnée, biologique, biodynamique

## Sommaire



Pour accéder directement à la partie que vous souhaitez lire,  
cliquez dessus dans le sommaire

<b>Météo</b> .....	<b>2</b>
➤ Relevés météo entre le 7 et le 13 avril .....	2
➤ Prévisions météo .....	2
<b>Stade phénologique</b> .....	<b>3</b>
<b>Maladies cryptogamiques</b> .....	<b>3</b>
➤ Excoriose : conditions favorables aux contaminations .....	3
➤ Mildiou : pas de traitement .....	5
➤ Oïdium : aucun intervention justifiée cette semaine .....	6
<b>Ravageurs</b> .....	<b>7</b>
➤ <b>Escargots : présence anecdotique</b> .....	7
➤ Vers de grappes : utilité des pièges .....	7
➤ Erinose : faible intensité .....	8
➤ Cochenilles : présence .....	8
<b>Choix et doses de produits</b> .....	<b>9</b>
<b>Dans les vignes</b> .....	<b>10</b>
➤ Débuter les ébourgeonnages dans les plantiers .....	10
<b>Biodynamie</b> .....	<b>11</b>
➤ Calendrier lunaire et planétaire .....	11
<b>Photo de la semaine</b> .....	<b>11</b>

## ➤ Relevés météo entre le 7 et le 13 avril

SECTEUR	SAUMUROIS		AUBANCE		LAYON
STATION	Les Ulmes <sup>(2)</sup>	Le Puy Notre Dame <sup>(1)</sup>	St Melaine <sup>(2)</sup>	Juigné sur Loire <sup>(3)</sup>	Martigne-Briand <sup>(4)</sup>
Somme pluies (mm)	0.6	1.0	0.4	0.8	1.2
T°C moy	16.8	15.3	16.4	15.4	16.5
T° C min	9.3	6.0	7.7	4.4	8.0
T°C max	26.2	27.1	26.4	27.8	26.1
Humidité moyenne (%)	61.8	68.2	64.9	72.3	*

SECTEUR	LAYON			LOIRE	
STATION	Passavant <sup>(2)</sup>	St Aubin <sup>(2)</sup>	Savennières <sup>(2)</sup>	La Pommeraye <sup>(2)</sup>	Drain <sup>(2)</sup>
Somme pluies (mm)	0.4	2.0	6.4	4.4	4.8
T°C moy	16.2	17.2	16.4	16.7	17.1
T° C min	8.5	10.8	9.7	9.2	9.0
T°C max	25.7	27.0	26.0	25.9	27.1
Humidité moyenne (%)	65.9	62.1	66.7	65.2	66.4

<sup>(1)</sup> Station Pessl avec sonde de température à 1.60 cm du sol. <sup>(2)</sup> Station Davis avec sonde de température sous abris à 1 mètre du sol. <sup>(3)</sup> Station Pessl avec sonde de température à 60 cm du sol ; <sup>(4)</sup> Station MétéoFrance (basée à Pied-Flond) avec sonde de température sous abris à 1 mètre du sol.

\* données non disponibles

## ➤ Prévisions météo Sources MétéoFrance, Météorama, Météoblue, Météociel, Pleinchamp, Ventusky

	Temps (Météo France)	Précipitations en mm			Humidité moyenne (%)	T°C min au sol		T°C Min ; Max	Vent vitesse (km/h)			
		Météo France (Doué)	Météo Ciel (Doué)	Météo-rama (Doué)		Plein-champ	Ventu-sky		avant 8 h	de 8 h à 14 h	de 14 à 20 h	après 20 h
<b>Mercredi</b>	ensoleillé	0	0	0	70	1	3	5 ; 25				
<b>Jeudi</b>	averses le matin puis ensoleillé	1.0	1.6	0.5	76	9	10	10 ; 25				
<b>Vendredi</b>	pluie	13.2	7.8	13.0	83	11	13	11 ; 24				
<b>Samedi</b>	averses	0.7	0	0	78	9	9	6 ; 22				





Les cases rouges indiquent les plages horaires où le vent est supérieur à 20km/h. Les cases colorées en vert indiquent les fenêtres où la vitesse du vent est inférieure à 19 km/h. Arrêté du 04/05/2017 : « Les produits ne peuvent être utilisés en pulvérisation ou poudrage que si le vent a un degré d'intensité inférieur ou égal à 3 sur l'échelle de Beaufort (19 km/h, NDLR) ».

**Tendances pour les jours suivants** : les risques d'averses persisteraient ce week-end et en début de semaine prochaine. Les températures restent douces pour la saison.

# Stade phénologique

## ✓ Évolution des stades sur notre réseau de parcelles

Cette semaine, nous avons observés 62 % des parcelles de notre réseau.

CÉPAGE <i>(Nombre de parcelles observées)</i>	Eclatement du bourgeon	1-2 feuilles étalées	3-4 feuilles étalées	5-6 feuilles étalées
				
<b>PINOT NOIR</b> (1 parcelle)			<b>1</b>	
<b>CHARDONNAY</b> (4 parcelles)			<b>3</b>	<b>1</b>
<b>GAMAY</b> (1 parcelle)			<b>1</b>	
<b>GROLLEAU</b> (1 parcelle)	<b>1</b>			
<b>CHENIN</b> (8 parcelles)		<b>1</b>	<b>5</b>	<b>2</b>
<b>CABERNET FRANC</b> (6 parcelles)		<b>1</b>	<b>5</b>	
<b>CABERNET SAUV.</b> (2 parcelles)		<b>2</b>		

Par rapport à la semaine dernière, la croissance s'est accélérée pour passer majoritairement de « l'éclatement » à « 3 feuilles » en moyenne. Le gel du 4 avril 2019 avait ralenti l'évolution de ces stades phénologiques. Nous avons en ce moment une douzaine de jours d'avance sur le millésime 2019.

## Maladies cryptogamiques

### ➤ Excoriose : conditions favorables

#### ✓ Observations réalisées dans notre réseau de parcelles

Sur la majorité de nos parcelles, les bourgeons de la base sont dans la période de réceptivité aux contaminations.

Tableau des symptômes et de l'avancée dans la période de réceptivité des bourgeons de la base :


CEPAGE Nombre de parcelles observées	Nombre de parcelles qui n'ont pas encore atteints la période de réceptivité*	Nombre de parcelles dont au moins 40% des bourgeons de la base <b>sont en</b> <b>période de réceptivité*</b>			Nombre de parcelles qui ont dépassé la période de réceptivité*
		éclatement à 1-2 feuilles étalées	2-3 feuilles étalées	2-3 feuilles étalées à 4 feuilles étalées	
PINOT NOIR 1 parcelle	0	1	0	0	0
GAMAY 1 parcelle	0	1	0	0	0
GROLLEAU 2 parcelles	0	1	0	0	0
CHARDONNAY 4 parcelles	1	2	1	0	0
CHENIN 8 parcelles	0	2	3	2	1
CABERNET FRANC 6 parcelles	0	1	4	1	0
CABERNET SAUVIGNON 2 parcelles	0	1	1	0	0

\* Période de réceptivité : les **bourgeons** de la vigne sont réceptifs aux contaminations de l'excoriose du **stade** « **éclatement du bourgeon** » à « **4 feuilles étalées** ». Une parcelle est considérée sensible à partir de **20 % de ceps atteints**.

D'après les données d'humidité et de températures relevées par nos stations, des contaminations ont pu avoir lieu la semaine dernière.

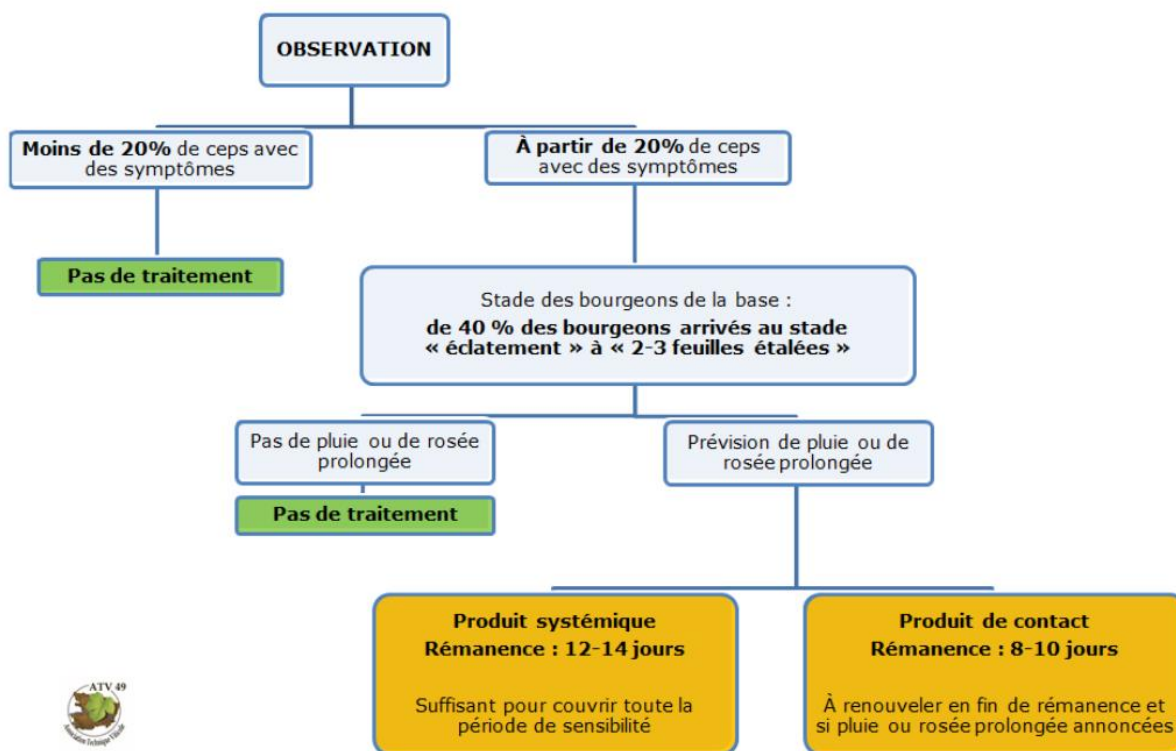
### ✓ **Stratégie de protection**

Si les pluies annoncées sont confirmées, les risques de contaminations seront toujours forts. Vos parcelles sensibles (plus de 20% de symptômes) dont les bourgeons de la base sont entre le stade éclatement et 2/3 feuilles étalées, doivent être protégées.

- 
- Avec un produit systémique : inutile de renouveler, vous êtes protégé.
  - Avec un produit de contact : renouveler lorsque la majorité des bourgeons de la base seront au stade 2-3 feuilles étalées.

### **Rappel arbre de décision :**

En fonction de vos observations, du stade des bourgeons de la base, des prévisions météo et de la rémanence du produit choisi, vous serez amené à faire 0, 1, ou 2 applications.



[\*\*Retrouvez notre fiche technique « TECH'Viti Excoriose » sur le site de la Chambre d'Agriculture<sup>\(1\)</sup>\*\*](#)

## ➤ Mildiou : pas de traitement

### ✓ Observations

D'après nos modèles (Potentiel système, Promété et RIMPRO), les tout premiers œufs de mildiou sont mûrs.

D'après le modèle Potentiel système de l'IFV, ces œufs ne sont pas encore capables de provoquer des contaminations épidémiques car trop peu nombreux pour constituer un inoculum suffisant. Les prochaines pluies annoncées pourraient provoquer des contaminations élités qui occasionneraient des rares symptômes dans un faible nombre de parcelles, les plus sensibles du vignoble.

Toujours selon ce modèle, il faudrait un cumul de précipitation supérieur à 75 mm pour occasionner les premières contaminations épidémiques à de très faibles fréquences, moins de 0.01% soit un organe (feuilles ou inflorescences) pour 10 000 organes.

### ✓ Stratégie de protection

#### Tableau de risque :

Observations terrain	Sensibilité des organes	Prévisions modèle IFV * - Potentiel système -		Prise de risque** si vous n'êtes pas couvert avant les pluies
		Simulation de hauteurs de pluies	Simulation de contaminations	
Aucune tâche observée sur notre réseau	Sensible à partir de 2-3 feuilles étalées	0 mm	Nulles	0
		> 13 mm	<b>Très très faibles</b> <b>0 à 0,1 organe pour 10 000</b>	<b>0</b>
		> 75 mm	Très faibles 0 à 2 organes pour 10 000	0

\*\* *En situation de vigueur moyenne, à ressuyage normal*

0 : risque nul à très faible ; 1 : risque faible ; 2 : risque moyen ; 3 : risque fort



**Notre avis** : il n'y a aucun risque mildiou pour le moment, **pas de traitement**, quel que soit le niveau de précipitations.

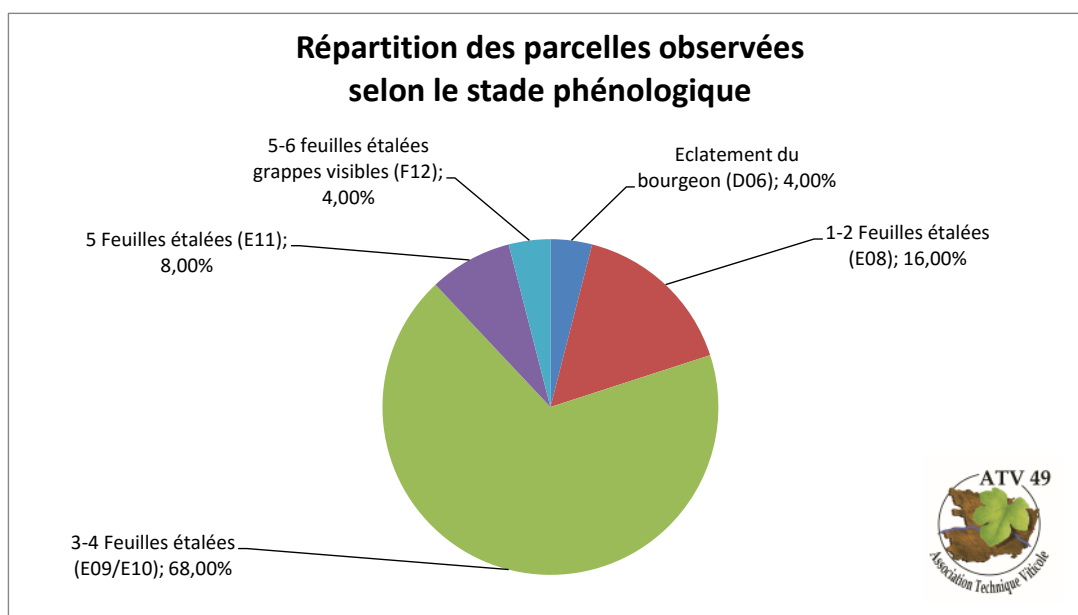


[Retrouvez notre fiche technique « TECH'Viti Mildiou » sur le site de la Chambre d'Agriculture<sup>\(1\)</sup>](#)

## ➤ Oïdium : aucune intervention justifiée cette semaine

### ✓ Observations

Seules nos parcelles les plus précoces ont atteint le stade 5-6 feuilles étalées.



### ✓ Stratégie de protection

Le stade phénologique pour débuter la protection n'est pas encore atteint, y compris pour les parcelles sensibles.

En effet, la Chambre d'agriculture de la Côte d'Or a mené des essais comparant différents stades de début de protection, **pendant 8 ans et sur 80 sites sensibles à l'oïdium**. Ils ont notamment comparé un début de protection au stade 3-4 feuilles, 7-8 feuilles, début floraison et début nouaison.

En conclusion, « **il n'y a aucun intérêt à démarrer très tôt. Un démarrage à 3-4 feuilles ou avant n'apporte pas de gain d'efficacité au final. Et ceci a été démontré à la fois en conventionnel et en bio** ».

D'autres essais réalisés par les Chambres d'agriculture de l'Aude et des Pyrénées Orientales avec Sudvinbio ont abouti à la préconisation de débuter la protection contre l'oïdium au stade **6-7 feuilles étalées** sur les **parcelles sensibles** et **10-12 feuilles étalées, boutons floraux séparés** sur les parcelles de **sensibilité moyenne**.

Par ailleurs, Alain Reynier (Manuel de Viticulture, 2007) écrit que la **réceptivité des grappes** à l'oïdium est limitée à une courte période, comprise entre le **stade « Boutons Floraux Séparés » et « Fermeture de la grappe » avec un risque maximum à la nouaison**. Ce dernier préconise de débuter la protection oïdium au **stade 10-12 feuilles étalées**.

En cohérence avec tout ce qui précède, le Manuel de protection intégrée en viticulture (Avenard et al., 2003) confirme que « la vigne **sera couverte durant la phase de sensibilité maximale des grappes entre le stade « Boutons Floraux Séparés » et le stade « Fermeture de la grappe »** ».



[Retrouvez notre fiche technique « TECH'Viti Oïdium » sur le site de la Chambre d'Agriculture<sup>\(1\)</sup>](#)



## ➤ Escargots : présence anecdotique

### ✓ Observations

Les escargots se font de plus en plus rares dans les vignes. Cette semaine, ils ont été vus uniquement dans 4 parcelles de notre réseau, avec 1 à 3% de ceps avec au moins 1 escargot observé. Aucun dégât n'a été constaté.

### ✓ Stratégie de protection

L'évolution de la végétation et la présence anecdotique des escargots rendent désormais toute intervention superflue.

## ➤ Vers de grappes : utilité des pièges

Pour vous faire une idée de la dynamique des vols dans vos parcelles vous pouvez poser des pièges triangulés avec des phéromones. Le vol de première génération de tordeuses commence en général mi-avril.

**Le piégeage ne donne pas d'information sur la nécessité de traiter.** En effet, il n'y a pas de corrélation directe entre le nombre d'individus piégés et les dégâts. Par exemple, s'il y a des conditions défavorables à l'accouplement, aux pontes et à leur viabilité, le nombre de glomérules (1<sup>ère</sup> génération) et le nombre de perforations (2<sup>ème</sup> génération) sont plus faibles. Ceci est d'autant plus vrai ces dernières années avec des périodes de fortes chaleurs qui font avorter les œufs.

En **première génération**, les dégâts ne provoquent pas de pourriture grise. Ils **peuvent parfois impacter le rendement**. Le traitement se raisonne donc en fonction de deux observations :

- la **charge de la parcelle**,
- un **pourcentage de glomérules occupés** par des chenilles au **stade boutons floraux séparés**.



**Le stade d'observation des glomérules n'est pas encore atteint.**

Le positionnement d'un traitement en première génération est **très rarement justifié**.

Le piégeage en **deuxième génération** (fin juin), vous donnera le top départ pour aller **observer les pontes**. Vous pouvez également déterminer un **seuil** et une **date de traitement** à partir du piégeage, mais cette méthode est **moins précise**.

Deux modèles de pièges peuvent être utilisés :

- ✓ Les pièges « INRA » de couleur blanche disponibles chez les distributeurs.
- ✓ Les pièges « VITINOV » de couleur jaune (à commander, <http://www.vitinnov.fr/pieges.php> ). Ces pièges présentent deux particularités intéressantes :
  - Les capsules sont moins dosées que celles des pièges INRA. Le micro-dosage donne une meilleure idée de la pression sur la parcelle. Cela permet aussi de mieux piéger eudémis qui peut être perturbée par les phéromones de cochylis si elles sont plus fortement dosées.



- Ils piègent aussi les adultes de cicadelles attirés par le jaune. Cela permet de positionner le début des pulvérisations d'argile (insectifuge), au pic de vol de deuxième génération, sur les parcelles où des problèmes de cicadelles vertes sont identifiés. En revanche, l'application d'un insecticide se base sur le comptage de larves avec un seuil de traitement de 50 larves pour 100 feuilles.



[Retrouvez notre fiche technique « TECH'Viti Vers de la grappe » sur le site de la Chambre d'Agriculture<sup>\(1\)</sup>](#)

## ➤ **Erinose : faible intensité**

### ✓ **Observations**

Les premiers symptômes apparaissent, 65% des parcelles visitées cette semaine sont touchées avec des fréquences de ceps présentant des symptômes très variables, allant de 2 à 80%. L'intensité des symptômes est faible.

### ✓ **Stratégie de protection**

En général, l'érinose ne provoque pas de dégât. De plus, la rapidité de la pousse végétative va diluer les symptômes. Cependant, il est possible de diminuer l'intensité des symptômes en privilégiant l'emploi du soufre dans le cadre des traitements excorioso puis oïdium. **Si le soufre est employé, il est inutile de le jumeler avec un autre fongicide car le soufre est efficace à la fois pour l'érinose, pour l'excoriose et pour l'oïdium.**



## ➤ **Cochenilles : présence**

### ✓ **Observations**

Dans 9% de nos parcelles, nous avons observé des cochenilles avec des fréquences allant de 2 à 10% de ceps avec présence. Il s'agit de l'espèce *Parthenolecanium corni*, la cochenille du cornouiller. Les dégâts ne sont pas observés à ce stade.



### ✓ **Stratégie de protection**


Lorsqu'elles pullulent sur les rameaux, les cochenilles peuvent gêner leur croissance. Elles peuvent aussi transmettre des virus par l'intermédiaire de la salive.

Pour éviter de voir grandir les populations, **il est conseillé d'effectuer la prophylaxie dès le moment où l'on commence à en observer**. La mesure la plus simple et la plus efficace est de les enlever manuellement en frottant les sarments. Cette opération peut être réalisée au moment du pliage par exemple.



# Choix et doses de produits

Préconisations de produits **non classés CMR** (Cancérogène, Mutagène, Reprotoxique):

MALADIE	Matière active Spécialités commerciales (classement, dose homologuée)		Spécialités compatibles avec le cahier des charges AB
EXCORIOSE	<p><i>Stratégie en 2 passages :</i></p> <p><b>SOUFRE MOUILLABLE</b>  <b>Microthiol spécial disperss</b> (ncl, 1,25 kg/hL, DRE 6 heures), <b>Kumulus DF</b> (ncl, 1,25 kg/hL, DRE 6 heures)...</p> <p><i>Stratégie en 1 seul passage :</i></p> <p><b>FOSETYL</b>  <b>Serval</b> (ncl, 0,4 kg/ha, DRE 6 heures)  <b>ALLEATO 80 WG</b> (ncl, 0,4 kg/ha, DRE 6 heures)</p> <p><b>FOSETYL + METIRAME</b>  <b>Slogan</b> (irritant, 0,3 kg/hL, DRE 48 heures)  <b>Sillage</b> (irritant, 0,3 kg/hL, DRE 48 heures)</p>		<p><i>Stratégie en 2 passages :</i></p> <p><b>SOUFRE MOUILLABLE</b>  <b>Microthiol spécial disperss</b> (ncl, 1,25 kg/hL, DRE 6 heures), <b>Kumulus DF</b> (ncl, 1,25 kg/hL, DRE 6 heures)...</p>



Si aucune alternative à l'utilisation de produits phytosanitaires n'est proposée, c'est qu'il n'en existe pas de connue suffisamment pertinente à ce stade.

**Les produits « NODU vert » sont écrits en gras et en vert. Retrouvez la liste officielle des produits NODU vert biocontrôle en suivant le lien ci-dessous:**

[https://ecophytopic.fr/sites/default/files/2020-03/2020-194\\_mars.pdf](https://ecophytopic.fr/sites/default/files/2020-03/2020-194_mars.pdf)

Retrouvez également des précisions sur les solutions de biocontrôle dans la fiche technique IFV (document non réglementaire, se référer à la liste officielle ci-dessus avant toute décision) : <https://www.vignevin.com/publications/fiches-pratiques/le-biocontrôle/>

## ➤ Débuter les ébourgeonnages dans les plantiers

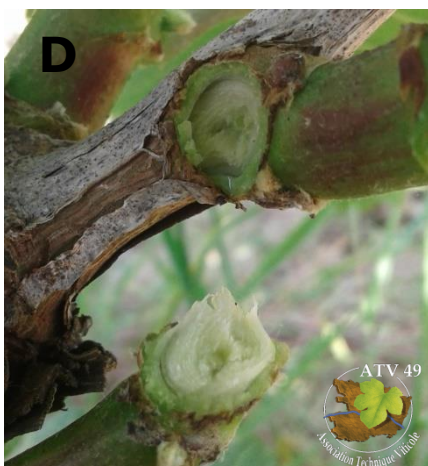
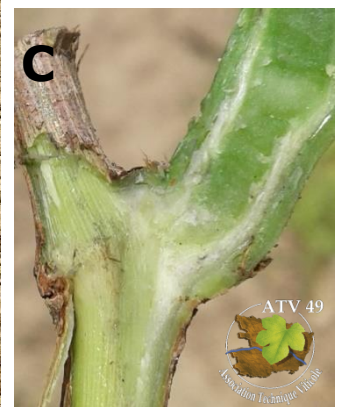
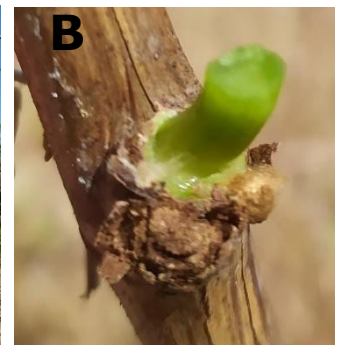


Certains plantiers sont déjà au stade **4/5 feuilles étalées** et les **ébourgeonnages peuvent y débuter**. Ce travail fondamental pour la longévité de la parcelle est indissociable d'une taille respectueuse du cep l'hiver prochain. Sur le plant ci-contre taillé à 3 yeux, les 2 premiers brins sont conservés et le futur tronc sera le brin le plus bas afin de disposer la plaie de taille au-dessus de celui-ci et garantir un flux de sève fonctionnel.

Pour la formation des bras, il est parfois nécessaire de dédoubler les brins. Conserver dans l'idéal les 3 brins sous le fil porteur (photo A). Ces trois futurs sarments vont servir l'hiver prochain (du bas vers le haut) de : courson de gauche, courson de droite, et petite baguette fructifère à gauche.

### Quand passe-t-on de l'ébourgeonnage à la main au sécateur ?

Lorsqu'on enlève le rameau à la main et qu'un cylindre reste sur le sarment, ou qu'il n'y a pas de creusement, il n'y a pas d'impact. Le tissu vert (photo B) est du xylème (vaisseau conducteur de la sève brute) et le tissu de renfort en blanc deviendra le **diaphragme (photo C)**. Cette barrière naturelle limite le dessèchement lorsque qu'elle reste sur le sarment.



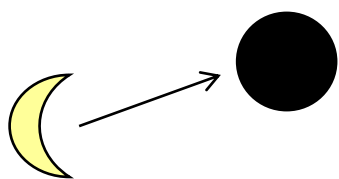
Sur des brins très développés, de plus de 40 cm, l'ébourgeonnage manuel provoque un creusement. En effet, le diaphragme devenu ligneux reste sur le rameau que l'on souhaite enlever (photo D).

A partir de cette observation simple, il **est préférable de passer avec un sécateur** pour couper le brin lorsque les conditions climatiques provoquent la pousse rapide des rameaux et que la disponibilité de main d'œuvre est limitante.





## ➤ Calendrier lunaire et planétaire



La lune sera montante et décroissante toute la semaine.

A noter cette semaine :

- **L'apogée lunaire** dans la nuit de lundi à mardi prochain.

Les jours fruits, fleurs, feuilles et racines se répartissent cette semaine de la manière suivante:

Mardi 14	Merc. 15	Jeudi 16	Vend. 17	Sam. 18	Dim. 19	Lundi 20	Mardi 21

*Sources: Agenda biodynamique de Pierre et Vincent MASSON, Biodynamie Services. Calendrier des semis d'après Maria et Mathias K. THUN, MABD.*

## Photo de la semaine



Vous aussi, faites des photos et envoyez-les nous !



**Chenin...**  
Photo Christine de Mianville,  
Jasnières.



**Orchis bouffon, *Anacamptis morio***, photo Nathalie Leduc, Martigné



**Chenille arpentuse de boarmie rhomboïdale.**  
Photo Carole Kohler,  
Thouars



**Notre bulletin est disponible sur simple inscription**

(1) Retrouvez tous nos bulletins et fiches techniques sur le site de la Chambre d'agriculture : <https://pays-de-la-loire.chambres-agriculture.fr/innovation-rd/agronomie-vegetal/bulletins-techniques-dont-bsv/info-viti-49/>

Si vous ne souhaitez plus le recevoir, merci de nous en informer.

### **Participent à la rédaction et à la diffusion de ce bulletin :**

**Thomas Chassaing** : *Viticulture et œnologie*

Tel : 06.71.57.80.35 [thomas.chassaing@pl.chambagri.fr](mailto:thomas.chassaing@pl.chambagri.fr)

**Elsa Denerf** : *Viticulture et environnement*

Tel : 02 49 18 78 23 [Elsa.DENERF@pl.chambagri.fr](mailto:Elsa.DENERF@pl.chambagri.fr)

**Perrine Dubois** : *Viticulture et sol*

Tel : 06.83.89.85.39 [perrine.dubois@pl.chambagri.fr](mailto:perrine.dubois@pl.chambagri.fr)

**Marie Esmiller** : *Viticulture et œnologie*

Tel : 06.26.72.69.18 [marie.esmiller@pl.chambagri.fr](mailto:marie.esmiller@pl.chambagri.fr)

**Guillaume Gastaldi** : *Viticulture et environnement*

Tel : 06.24.89.02.70 [guillaume.gastaldi@pl.chambagri.fr](mailto:guillaume.gastaldi@pl.chambagri.fr)

**Julie Grignon** : *Viticulture biologique et biodynamique*

Tel : 07.86.43.03.38 [julie.grignon@pl.chambagri.fr](mailto:julie.grignon@pl.chambagri.fr)

**Brigitte Grolleau** : *Assistante*

Tel : 02.49.18.78.14 [brigitte.grolleau@pl.chambagri.fr](mailto:brigitte.grolleau@pl.chambagri.fr)

**Marc Robin** : *Viticulture et environnement*

Tel : 06.65.66.18.20 [marc.robin@pl.chambagri.fr](mailto:marc.robin@pl.chambagri.fr)

**Pour tous renseignements, n'hésitez pas à nous contacter.**

### **Nos partenaires :**



FEDERATION VITICOLE  
ANJOU SAUMUR  
VIN ROYAL EN LOIRE

**INTERLOIRE**  
Interprofession des Vins du Val de Loire

Base d'observations et périmètre concerné par le conseil sur des parcelles en zone géographique du Maine-et-Loire et sur le Bulletin de Santé du Végétal disponible sur le site web de la Chambre d'agriculture Pays de la Loire : <https://pays-de-la-loire.chambres-agriculture.fr/innovation-rd/agronomie-vegetal/bulletins-techniques-dont-bsv/bsv-pays-de-la-loire/abonnez-vous-gratuitement-aux-bsv/>

La Chambre d'Agriculture Pays de la Loire est agréée par le Ministère chargé de l'Agriculture pour son activité de Conseil indépendant à l'utilisation des produits phytopharmaceutiques n°IF01762, dans le cadre de l'agrément multi-sites porté par l'APCA.

Retrouvez Le catalogue des produits phytopharmaceutiques et de leurs usages, des matières fertilisantes et des supports de culture autorisés en France sur le site <https://ephy.anses.fr>



Retrouvez la liste des produits NODU vert biocontrôle [https://ecophytopic.fr/sites/default/files/2020-03/2020-194\\_mars.pdf](https://ecophytopic.fr/sites/default/files/2020-03/2020-194_mars.pdf)

**Attention :** lire attentivement l'étiquette du produit pour connaître les restrictions réglementaires et les conseils de prudence liés à son utilisation.