



# INFO Viti 49

Bulletin Technique Viticole des vignerons d'Anjou Saumur



Ce bulletin s'adresse aux viticulteurs en production raisonnée, biologique, biodynamique

## Sommaire



Pour accéder directement à la partie que vous souhaitez lire,  
cliquez dessus dans le sommaire

<b>Météo</b> .....	<b>2</b>
➤ Relevés météo entre le 7 et le 14 juillet .....	2
➤ Prévisions météo.....	2
<b>Stade phénologique : « Fermeture»</b> .....	<b>3</b>
<b>Maladies cryptogamiques</b> .....	<b>3</b>
➤ Mildiou : sans pluie, risque nul et pas de traitement .....	3
➤ Oïdium : fin de protection sur l'ensemble des parcelles .....	5
<b>Ravageurs</b> .....	<b>5</b>
➤ Vers de grappes : toujours pas de dégât, toujours pas de traitement .....	5
➤ Cicadelles vertes : peu de risque cette année .....	6
<b>Tableau des délais avant récolte</b> .....	<b>7</b>
<b>Calendrier lunaire</b> .....	<b>7</b>
<b>Photos de la semaine</b> .....	<b>8</b>

## ➤ Relevés météo entre le 7 et le 14 juillet

SECTEUR	SAUMUROIS		AUBANCE	
STATION	Les Ulmes <sup>(2)</sup>	Le Puy Notre Dame <sup>(1)</sup>	St Melaine <sup>(2)</sup>	Juigné sur Loire <sup>(3)</sup>
Somme pluies (mm)	1.2	4.4	1	3.6
T°C moy	19.9	19.8	19.6	18.9
T° C min	9.7	8.1	8.8	5.4
T°C max	30.6	32.0	30.0	32.5
Humidité moyenne (%)	60.1	60.1	62.5	70.1

SECTEUR	LAYON		LOIRE	
STATION	Martigne-Briand <sup>(4)</sup>	Passavant <sup>(2)</sup>	St Aubin <sup>(2)</sup>	La Pommeraye <sup>(2)</sup>
Somme pluies (mm)	6.6	2	15.8	20.2
T°C moy	19.4	20.0	19.9	19.3
T° C min	7.7	9.4	9.7	9.1
T°C max	28.3	30.8	29.7	29.2
Humidité moyenne (%)	*	59.0	61.6	62.7

<sup>(1)</sup> Station Pessl avec sonde de température à 1.60 cm du sol. <sup>(2)</sup> Station Davis avec sonde de température sous abris à 1 mètre du sol. <sup>(3)</sup> Station Pessl avec sonde de température à 60 cm du sol ; <sup>(4)</sup> Station MétéoFrance (basée à Pied-Flond) avec sonde de température sous abris à 1 mètre du sol.

\* données non disponibles

## ➤ Prévisions météo

Sources MétéoFrance, Météociel, Météorama


	Temps	Précipitations en mm			Humidité moyenne (%)	T°C Min ; Max	Vent vitesse (km/h)			
		Météo France (Doué)	Météo Ciel (Doué)	Météo-rama (Doué)			avant 8 h	de 8 h à 14 h	de 14 à 20 h	après 20 h
<b>Jeudi</b>	éclaircies	0			78	13 ; 27				
<b>Vendredi</b>	ensoleillé				73	13 ; 30				
<b>Samedi</b>					76	14 ; 31				
<b>dimanche</b>					69	14 ; 27				

Les cases rouges indiquent les plages horaires où le vent est supérieur à 20km/h. Les cases colorées en vert indiquent les fenêtres où la vitesse du vent est inférieure à 19 km/h. Arrêté du 04/05/2017 : « Les produits ne peuvent être utilisés en pulvérisation ou poudrage que si le vent a un degré d'intensité inférieur ou égal à 3 sur l'échelle de Beaufort (19 km/h, NDLR) ».

**Tendances pour les jours suivants** : pour le moment, les prévisionnistes n'annoncent pas de pluies pour la semaine prochaine. Les températures devraient rester douces sans être brûlantes.

# Stade phénologique : « Fermeture »

## ✓ Évolution des stades sur notre réseau de parcelles

CÉPAGE <i>(Nombre de parcelles observées)</i>	Fermeture	Début véraison
		
<b>CHARDONNAY</b> (7 parcelles)	<b>6</b>	<b>1</b>
<b>GAMAY</b> (1 parcelle)	<b>1</b>	
<b>GROLLEAU</b> (2 parcelles)	<b>2</b>	
<b>CHENIN</b> (3 parcelles)	<b>3</b>	
<b>CABERNET FRANCOIS</b> (9 parcelles)	<b>9</b>	
<b>CABERNET SAUV.</b> (1 parcelle)	<b>1</b>	

Les baies des Chardonnay précoces commencent à changer de couleur, elles passent du vert au jaune, en particulier sur la face exposée au soleil. Dans le Saumurois, sur le réseau d'observation de la cave Robert&Marcel les parcelles de Grolleau précoces ont bien débuté leur véraison. Dans le Nantais, les Pinot gris commencent à vérer.

## Maladies cryptogamiques

### ➤ **Mildiou : sans pluie, risque nul et pas de traitement**

De nouveaux symptômes sur feuilles ont été observés, ils sont peu sporulés car les conditions météo sèches n'ont pas permis au mildiou de fructifier.

C'est le secteur du Nord-Saumurois qui aura eu le plus de pression cette année. Nous le savons grâce aux témoins non traités laissés par les vignerons.

Certains témoins non traité dans le haut-Layon ne présentent pas ou très peu de symptômes.



✓ **Stratégie de protection**

**Tableau de risques :**

Observations terrain	Sensibilité des organes	Notre analyse des prévisions du modèle IFV - Potentiel système -		Notre avis : prise de risque si vous n'êtes pas couvert avant les pluies
		Simulations de hauteurs de pluies	Simulations de contamination s épidémiques	
Quelques nouveaux symptômes sur feuilles, non sporulés	<u>Feuilles adultes</u> : moyenne à la véraison	Entre 0 et 2 mm	non	<b>0</b>
	<u>Jeunes feuilles</u> : sensibles mais rognées <b>Grappes : nulle à partir de la véraison</b>	A partir de 2 mm	oui	<b>Stade début véraison :</b> → grappes : 0 → feuilles adultes : 1

Ces risques sont valables en **situation de vigueur moyenne, à ressuyage normal**  
0 : risque nul à très faible ; 1 : risque faible ; 2 : risque moyen ; 3 : risque fort



L'accès à l'outil de modélisation IFV est possible via Techniloire pour le Val de Loire. Demandez gratuitement votre accès pro pour y accéder: <https://techniloire.com/outil/modelisation> (bulletins, météo et cartes).



**Notre avis : en l'absence de pluie, il est inutile de traiter même si vous avez des symptômes et même si vous avez eu de fortes précipitations hier soir.**

Si les prévisions venaient à changer et qu'un orage se profile, les risques de contaminations sont désormais limités, les grappes n'étant plus sensibles. Pour les jeunes feuilles, leur développement devrait ralentir. En effet, à la véraison, la vigne cesse sa croissance végétative en entrant dans sa période de mise en réserve. Même dans ce cas, **un traitement ne nous paraît pas nécessaire.**

Les plantiers constituent un cas particulier avec un jeune feuillage qui reste sensible. Si vous avez mis des poches, les jeunes feuilles sont en partie protégées des contaminations primaires. Dans le cas contraire, il peut être souhaitable de protéger le feuillage en cas de pluies annoncées surtout dans les secteurs où il y a eu de fortes précipitations hier soir. Une dose de 100 g/ha de cuivre est suffisante pour adapter la dose à la faible haie foliaire.

A titre indicatif, un tableau des délais avant récolte des principales spécialités à base de cuivre est proposé dans ce bulletin.



**Retrouvez notre fiche technique « TECH'Viti Mildiou » sur le site de la Chambre d'Agriculture en cliquant sur l'image**

## ➤ Oïdium : fin de protection sur l'ensemble des parcelles

### ✓ Observations

Toutes les parcelles de notre réseau sont entre le stade fermeture de la grappe et le stade début véraison. En effet, les **premières baies vérées ont été observées** sur Chardonnay et Grolleau.

**80% des parcelles de notre réseau sont saines**, sans symptômes d'oïdium. Sur les parcelles touchées cette année, principalement des Chardonnay, il est possible d'observer des symptômes d'oïdium faciaux « Grains de café » comme l'illustre la photo ci-contre.



### ✓ Stratégie de protection

La véraison est proche, il est **inutile de renouveler** la protection des vignes. De plus, les traitements tardifs à base de soufre peuvent donner des goûts de réduits aux moûts.

A titre indicatif, un tableau des délais avant récolte des principales spécialités à base de soufre est proposé dans ce bulletin.



[Retrouvez notre fiche technique « TECH'Viti Oïdium » sur le site de la Chambre d'Agriculture ou en cliquant sur l'image](#)

## Ravageurs

## ➤ Vers de grappes : toujours pas de dégât, toujours pas de traitement

### ✓ Observations

- Les vols : le vol de cochylis est fini. Les eudémis volent dans certains secteurs mais les captures restent faibles.

- Pontes et perforations : une seule perforation sans chenille a été vue dans un Chardonnay aux Ulmes.

**La pression des vers de la grappe est toujours faible voire nulle, nous n'avons pas observé de dégâts.**

**Nous observons beaucoup d'œufs d'auxiliaires**, des syrphes sous les feuilles cette semaine et de chrysopes dans les grappes et sur les feuilles.

**Les œufs de syrphes ressemblent à des grains de riz blancs**, ils mesurent environ 1 mm. Une femelle peut pondre de 500 à plus de 1000 œufs chaque année. Le syrphe est un diptère (même ordre que les mouches) qui peut être confondu, de par ses couleurs, avec les guêpes. Il est floricole et abonde près des zones boisées. Son vol est statique et ses changements d'orientation brusques. Comme beaucoup d'auxiliaires, c'est la larve qui est prédatrice. Elle s'attaque aux chenilles de vers de grappes et aux larves de cicadelles

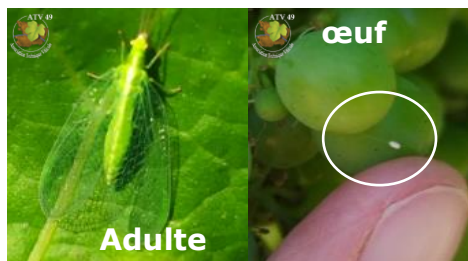


Une larve de syrphé avalant un puceron.





**Le chrysope** est un bel insecte, à l'état adulte, de la famille des névroptères. Il a été dénombré une cinquantaine d'espèces en France. Les larves sont polyphages et sont de redoutables prédatrices.



Larve de chrysope se nourrissant à l'aide de ses crochets buccaux dans des galls d'érinose



Elles peuvent engloutir au cours de leur développement jusqu'à 500 pucerons. Mais elles se nourrissent également d'acariens, de psylles, d'aleurodes, de cochenilles, d'œufs divers, de chenilles (vers de la grappe par exemple) et de larves de drosophiles (raisins atteints de pourriture acide). »

✓ **Stratégie de protection**

Le seuil de traitement est de 3 pontes et/ou perforations pour 100 grappes sur parcelles sensibles à la pourriture grise (dont l'origine de la pourriture est liée aux perforations des vers de la grappe). **En l'absence de pontes et de perforations, il est inutile de traiter.**

Désormais, nous vous conseillons de surveiller l'évolution de la pourriture grise au cours de la maturation et si des foyers apparaissent, d'opter pour des produits de biocontrôle type bicarbonate de potassium (Armicarb).



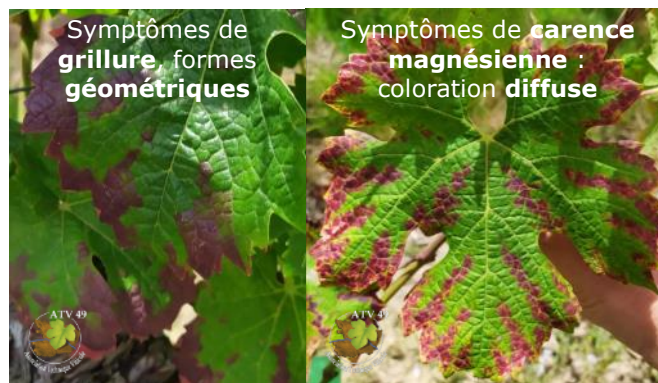
[Retrouvez notre fiche technique « TECH'Viti vers de grappe » en cliquant sur l'image](#)

➤ **Cicadelles vertes : peu de risque cette année**

✓ **Observations**

Les larves de cicadelles vertes commencent à être observées sur 50% des parcelles observées de notre réseau avec 1 à 9 larves pour 100 feuilles.

Des grillures de faible intensité sont visibles sur quelques parcelles. Attention à ne pas confondre ces symptômes avec ceux d'une carence magnésienne.



✓ **Stratégie de protection**

**Elle ne concerne que les parcelles à historique sensible (cépages noirs), où vous avez déjà eu des déficits de maturité causés par les grillures.** Les parcelles concernées sont peu nombreuses à l'échelle de notre vignoble.

**En cette année précoce, il n'y a pas de risque de sous-maturité et on peut tolérer des symptômes de grillures.** Une étude de la Chambre d'agriculture du Loir-et-Cher a montré qu'en deçà de 30% de feuillage grillé, il n'y avait pas d'incidence sur la maturation.



[Retrouvez notre fiche cicadelles vertes en cliquant sur l'image](#)

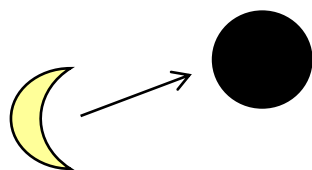


[Retrouvez notre fiche de comptage des œufs de vers de la grappe et de larves de cicadelles vertes en cliquant sur l'image](#)

# Tableau des délais avant récolte

Tableau des délais avant récolte	
<b>Mildiou</b>	<p style="text-align: center;"><b>Cuivre, contact</b></p> <p><b>Bordo 20 micro</b> (20 kg/ha, 6 heures, SGH09, <i>délai avant récolte 21 jours</i>)  <b>Cuprussul 20 WG</b> (20 kg/ha, 6 heures, SGH09, <i>délai avant récolte 21 jours</i>)  <b>Bouillie RSR Disperss</b> (3.75 kg/ha, 24 heures, SGH05, <i>délai avant récolte 14 jours</i>)  <b>Champ flo ampli</b> (2 L/ha, 24 heures, SGH07, SGH09, <i>délai avant récolte 21 jours</i>)  <b>Heliocuire</b> (3 L/ha, 24 heures, SGH05, SGH07, SGH09, <i>délai avant récolte 21 jours</i>)</p>
<b>Oïdium</b>	<p style="text-align: center;"><b>Soufre mouillable, contact</b></p> <p><b>Microthiol spécial disperss</b> (ncl, 12.5 kg/ha, DRE 6 heures, <i>délai avant récolte 3 jours</i>), <b>Kumuluf DF</b> (ncl, 12.5 kg/ha, DRE 6 heures, <i>délai avant récolte 21 jours</i>), <b>Heliosoufre S</b> (ncl, 7.5 kg/ha, DRE 6 heures, SGH05, <i>délai avant récolte 3 jours</i>)...</p> <p style="text-align: center;"><b>Soufre poudrage, contact</b></p> <p><b>Fluidosoufre</b> (ncl, 25 kg/ha, DRE 48 heures, <i>délai avant récolte 3 jours</i>)</p> <p style="text-align: center;"><b>Bicarbonate de potassium, contact</b></p> <p><b>Armicarb</b> (ncl, 5 kg/ha, DRE 6 heures, <i>délai avant récolte 1 jour</i>)  <i>Lessivable</i></p>

## Calendrier lunaire



La lune sera montante et décroissante jusqu'à dimanche, puis descendante et croissante à partir de lundi, jour de **nouvelle lune**.

A noter cette semaine :

- Un **nœud lunaire** ascendant samedi.
- Une **opposition Lune-Saturne** de dimanche à mardi matin.

Les jours fruits, fleurs, feuilles et racines se répartissent cette semaine de la manière suivante:

Merc. 15	Jeudi 16	Vend. 17	Sam. 18	Dim. 19	Lundi 20	Mardi 21

*Sources: Agenda biodynamique de Pierre et Vincent MASSON, Biodynamie Services. Calendrier des semis d'après Maria et Mathias K. THUN, MABD.*

## Photos de la semaine



Machaon, domaine de  
Montplaisir à Chalonnes sur  
Loire





## Notre bulletin est disponible sur simple inscription

Retrouvez tous nos bulletins et fiches techniques sur le site de la Chambre d'agriculture : <https://pays-de-la-loire.chambres-agriculture.fr/innovation-rd/agronomie-vegetal/bulletins-techniques-dont-bsv/info-viti-49/>

Si vous ne souhaitez plus le recevoir, merci de nous en informer.

### **Participent à la rédaction et à la diffusion de ce bulletin :**

**Thomas Chassaing** : *Viticulture et œnologie*

Tel : 06.71.57.80.35 [thomas.chassaing@pl.chambagri.fr](mailto:thomas.chassaing@pl.chambagri.fr)

**Elsa Denerf** : *Viticulture et environnement*

Tel : 02 49 18 78 23 [Elsa.DENERF@pl.chambagri.fr](mailto:Elsa.DENERF@pl.chambagri.fr)

**Perrine Dubois** : *Viticulture et sol*

Tel : 06.83.89.85.39 [perrine.dubois@pl.chambagri.fr](mailto:perrine.dubois@pl.chambagri.fr)

**Marie Esmiller** : *Viticulture et œnologie*

Tel : 06.26.72.69.18 [marie.esmiller@pl.chambagri.fr](mailto:marie.esmiller@pl.chambagri.fr)

**Guillaume Gastaldi** : *Viticulture et environnement*

Tel : 06.24.89.02.70 [guillaume.gastaldi@pl.chambagri.fr](mailto:guillaume.gastaldi@pl.chambagri.fr)

**Julie Grignon** : *Viticulture biologique et biodynamique*

Tel : 07.86.43.03.38 [julie.grignon@pl.chambagri.fr](mailto:julie.grignon@pl.chambagri.fr)

**Brigitte Grolleau** : *Assistante*

Tel : 02.49.18.78.14 [brigitte.grolleau@pl.chambagri.fr](mailto:brigitte.grolleau@pl.chambagri.fr)

**Marc Robin** : *Viticulture et environnement*

Tel : 06.65.66.18.20 [marc.robin@pl.chambagri.fr](mailto:marc.robin@pl.chambagri.fr)

**Pour tous renseignements, n'hésitez pas à nous contacter.**

### **Nos partenaires :**



FEDERATION VITICOLE  
ANJOU SAUMUR  
VIN ROYAL EN LOIRE

INTERLOIRE  
Interprofession des Vins du Val de Loire

Base d'observations et périmètre concerné par le conseil sur des parcelles en zone géographique du Maine-et-Loire et sur le Bulletin de Santé du Végétal disponible sur le site web de la Chambre d'agriculture Pays de la Loire : <https://pays-de-la-loire.chambres-agriculture.fr/innovation-rd/agronomie-vegetal/bulletins-techniques-dont-bsv/bsv-pays-de-la-loire/abonnez-vous-gratuitement-aux-bsv/>

La Chambre d'Agriculture Pays de la Loire est agréée par le Ministère chargé de l'Agriculture pour son activité de Conseil indépendant à l'utilisation des produits phytopharmaceutiques n°IF01762, dans le cadre de l'agrément multi-sites porté par l'APCA.

Retrouvez Le catalogue des produits phytopharmaceutiques et de leurs usages, des matières fertilisantes et des supports de culture autorisés en France sur le site <https://ephy.anses.fr>



Retrouvez la liste des produits NODU vert biocontrôle [https://ecophytopic.fr/sites/default/files/2020-03/2020-194\\_mars.pdf](https://ecophytopic.fr/sites/default/files/2020-03/2020-194_mars.pdf)

**Attention :** lire attentivement l'étiquette du produit pour connaître les restrictions réglementaires et les conseils de prudence liés à son utilisation.