



INFO Viti 49

Bulletin Technique Viticole des vignerons d'Anjou Saumur



Ce bulletin s'adresse aux viticulteurs en production raisonnée, biologique, biodynamique

Sommaire



Pour accéder directement à la partie que vous souhaitez lire,
cliquez dessus dans le sommaire

Météo	2
➤ Données météo du 22 au 28 juin 2021	2
➤ Prévisions météo.....	3
Dans les vignes	4
➤ Stade phénologique : « Petit pois »	4
➤ Nombre de grappes : comptages	5
➤ Grêle : un nouvel épisode lundi dernier.....	5
Maladies cryptogamiques	6
➤ Mildiou : maintenir la protection	6
➤ Oïdium : maintenir la protection	8
➤ Botrytis.....	9
➤ Black-rot : identifier les symptômes	9
Ravageurs et auxiliaires	10
➤ Vers de la grappe : renouveler les capsules de vos pièges.....	10
➤ Cicadelles vertes : début du deuxième vol, absence de dégât constaté	11
Choix et doses de produits	12
➤ Choix.....	12
➤ Doses	13
Biodynamie	14
➤ Calendrier lunaire et planétaire.....	14
Photos de la semaine	15

➤ Données météo du 22 au 28 juin 2021

SAUMUROIS	Dampierre	Chacé	Les Ulmes	Montreuil-Bellay	Le Puy-Notre-Dame ⁽¹⁾
Somme pluies (mm)	29,0	21,8	23,5	31,4	15,8
T°C moy	16,7	17,0	16,7	16,8	17,2
T°C min ; max	11,4 ; 24,9	12,0 ; 25,3	10,5 ; 24,4	10,9 ; 24,9	10,9 ; 26,8
Humidité moy (%)	80	78	80	79	80

HAUT LAYON	Les Verchers-sur-Layon ⁽¹⁾	Saint-Macaire ⁽¹⁾	Bouillé-Loretz ⁽¹⁾	Passavant-sur-Layon	Tigné
Somme pluies (mm)	14,6	24,2	15,6	40,7	43,3
T°C moy	16,7	16,6	16,7	16,2	16,4
T°C min ; max	10,7 ; 26,7	9,2 ; 25,9	9,1 ; 25,4	9,2 ; 24,6	9,5 ; 24,1
Humidité moy (%)	80	86	84	81	81

MOYEN LAYON	Martigné-Briand	Faveraye-Machelles	Thouarcé	Rablay-sur-Layon
Somme pluies (mm)	25,4	16,3	13,9	12,9
T°C moy	16,5	15,9	16,2	16,2
T°C min ; max	11,5 ; 23,2	10,4 ; 22,1	10,2 ; 22,4	10,9 ; 22,3
Humidité moy (%)	80	83	82	81

BAS LAYON	Chaume	Saint-Aubin-de-Luigné	Saint-Lambert-du-Lattay	Chaufond-sur-Layon
Somme pluies (mm)	18,1	22,5	14,8	14,3
T°C moy	16,2	16,1	16,1	16,1
T°C min ; max	10,4 ; 22,5	9,9 ; 22,1	10,2 ; 22,0	10,0 ; 22,1
Humidité moy (%)	81	81	81	81

AUBANCE	Coutures	Brissac-Quincé	Sainte-Melaine-sur-Aubance	Soulaines-sur-Aubance
Somme pluies (mm)	29,1	17,9	29,3	13,9
T°C moy	16,3	16,1	16,2	15,9
T°C min ; max	11,4 ; 22,2	10,7 ; 22,3	10,6 ; 21,9	10,5 ; 21,4
Humidité moy (%)	82	82	82	83


LOIRE	Savennières	Drain	La Pommeraye
Somme pluies (mm)	24,6	12,9	14,9
T°C moy	16,1	15,7	16,0
T°C min ; max	10,1 ; 21,7	9,4 ; 21,9	10,0 ; 22,3
Humidité moy (%)	81	83	81

(1) Station Pessi[®] avec sonde de température à 1.60 m du sol. Les autres stations correspondent aux points météo spatialisés de Weather Measures.

➤ Prévisions météo

Sources Weather Measures, MétéoFrance, Météo60, Météociel

	Temps	Précipitations en mm				Humidité moyenne (%)	T°C moy	T°C Min ; Max	Vent vitesse (km/h)		
		Météo France	Weather Measures	Météo 60	Météo ciel				matin	après- midi	soirée
Mercredi	rare averses	0.5	4.3	0	1	89	18	13 ; 23			
Jeudi	éclaircies	0	0.2	0	0	79	19	12 ; 24			
Vendredi		0	0	0	0	68	21	13 ; 25			
Samedi	averses orageuses	0.2	1	2.1	2.8	78	18	15 ; 24			

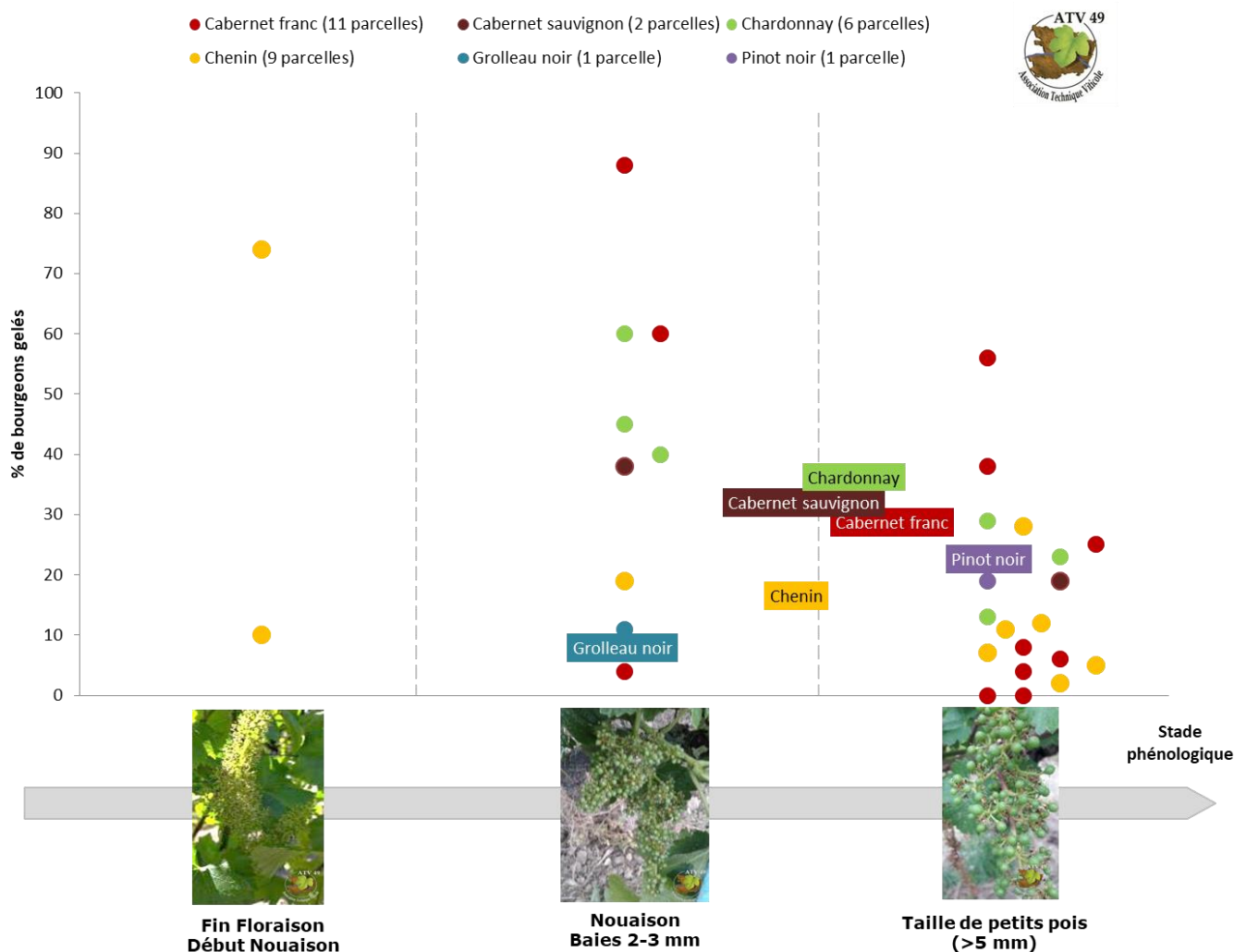
 Les cases rouges indiquent les plages horaires où le vent est supérieur à 20km/h. Les cases vertes indiquent les fenêtres où la vitesse du vent est inférieure à 19 km/h. Arrêté du 04/05/2017 : « Les produits ne peuvent être utilisés en pulvérisation ou poudrage que si le vent a un degré d'intensité inférieur ou égal à 3 sur l'échelle de Beaufort (19 km/h, NDLR) ».

Tendances pour les jours suivants : temps couvert avec risques d'averses orageuses et températures moyennes autour de 20°C.

Dans les vignes

➤ Stade phénologique : « Petit pois »

✓ Évolution des stades sur notre réseau de parcelles



Sur le graphique ci-dessus, les points colorés illustrent la répartition des parcelles selon le cépage, la phénologie atteinte et le niveau de gel constaté au 19 avril. Les encadrés donnent la moyenne par cépage du stade et du niveau de gel.

Les baies grossissent et atteignent la taille « Petit pois » (diamètre > 5 mm) sur la majorité des parcelles de notre réseau.

Les parcelles les plus tardives terminent leur floraison ou sont au stade « Nouaison ». Nous observons une importante hétérogénéité des stades entre les secteurs, entre les parcelles et également au sein d'une même parcelle.

➤ Nombre de grappes : comptages

Nous vous présentons ci-dessous, les résultats de nos comptages réalisés la semaine dernière et cette semaine. Nous avons associé les comptages de pourcentages de bourgeons gelés au 19 avril avec le nombre de grappes observées. Les parcelles sont regroupées par cépages.

Cépage	Secteur	Commune	% bourgeons gelés 19/04	Nombre grappe moyen/cep
Cabernet Franc N	Aubance	GREZILLE	88	8
Cabernet Franc N	Aubance	COUTURES	0	10,8
Cabernet Franc N	Layon	MARTIGNE BRIAND	60	9,5
Cabernet Franc N	Layon	MARTIGNE BRIAND	51	10,6
Cabernet Franc N	Layon	CERSAY	4	12
Cabernet Franc N	Saumurais	ST CYR EN BOURG	85	9
Cabernet Franc N	Saumurais	PARNAV	31	9
Cabernet Franc N	Saumurais	SOUZAY-CHAMPIGNY	49	10
Cabernet Franc N	Saumurais	ST CYR EN BOURG	14	12
Cabernet Franc N	Saumurais	ST LEGER DE MONTBRILLAIS	14	10
Cabernet Franc N	Saumurais	LES ULMES	11	15
Cabernet Franc N	Saumurais	DAMPIERRE SUR LOIRE	0	12
MOYENNE CABERNET FRANC				10,7
Cabernet Sauvignon N	Aubance	JUIGNE SUR LOIRE	38	10
Cabernet Sauvignon N	Aubance	ST JEAN DES MAUVRETS	19	10,2
MOYENNE CABERNET SAUVIGNON				10,1
Chardonnay B	Layon	CLERE SUR LAYON	60	11,4
Chardonnay B	Layon	CONCOURSON SUR LAYON	30	10,5
Chardonnay B	Saumurais	LE PUY NOTRE DAME	61	5
Chardonnay B	Saumurais	CIZAY LA MADELEINE	53	13
Chardonnay B	Saumurais	LES ULMES	36	12
Chardonnay B	Saumurais	ST LEGER DE MONTBRILLAIS	56	15
MOYENNE CHARDONNAY				11,2
Chenin B	Layon	CHALONNES SUR LOIRE	92	3,5
Chenin B	Layon	DOUE LA FONTAINE	11	18
Chenin B	Layon	SAVENNIERES	7	10,6
Chenin B	Layon	RABLAY SUR LAYON	12	7,5
Chenin B	Layon	LE CHAMP SUR LAYON	20	8,5
Chenin B	Layon	ST AUBIN DE LUIGNE	2	10,4
Chenin B	Saumurais	SAUMUR (CHAINTRES)	25	9
Chenin B	Saumurais	VAUDELNAY	12	10
Chenin B	Saumurais	LES 3 MOUTIERS	5	14
MOYENNE CHENIN				10,2
Grolleau G	Layon	FAVERAYE MACHELLES	55	12,9
Grolleau G	Layon	TIGNE	20	18
MOYENNE GROLLEAU				15,5
Pinot N	Loire	LA POMMERAYE	36	7,5
Gamay N	Aubance	BRISSAC QUINCE	69	6,8

Si vous avez ces informations sur votre vignoble, vous pouvez nous les envoyer pour consolider notre base de données. Ces informations restent évidemment anonymes et ont un intérêt filière certain.

Ces comptages ont été réalisés à la demande d'Interloire pour alimenter leur **base de données pour l'estimation du potentiel de production 2021**

➤ Grêle : un nouvel épisode lundi dernier



La grêle a à nouveau sévi lundi dernier. Un violent épisode a été relevé notamment dans le Saumurais.

Les dégâts sont variables selon les parcelles, dans tous les cas, il est inutile d'appliquer de produits cicatrisants ou d'engrais foliaires.

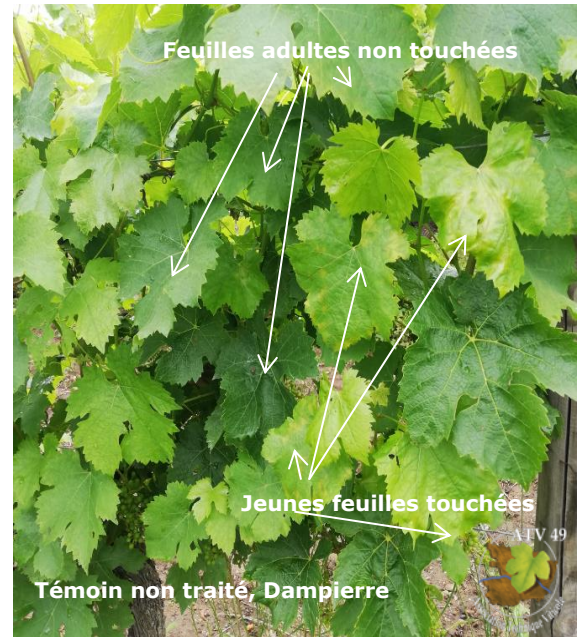
Maladies cryptogamiques

➤ Mildiou : maintenir la protection

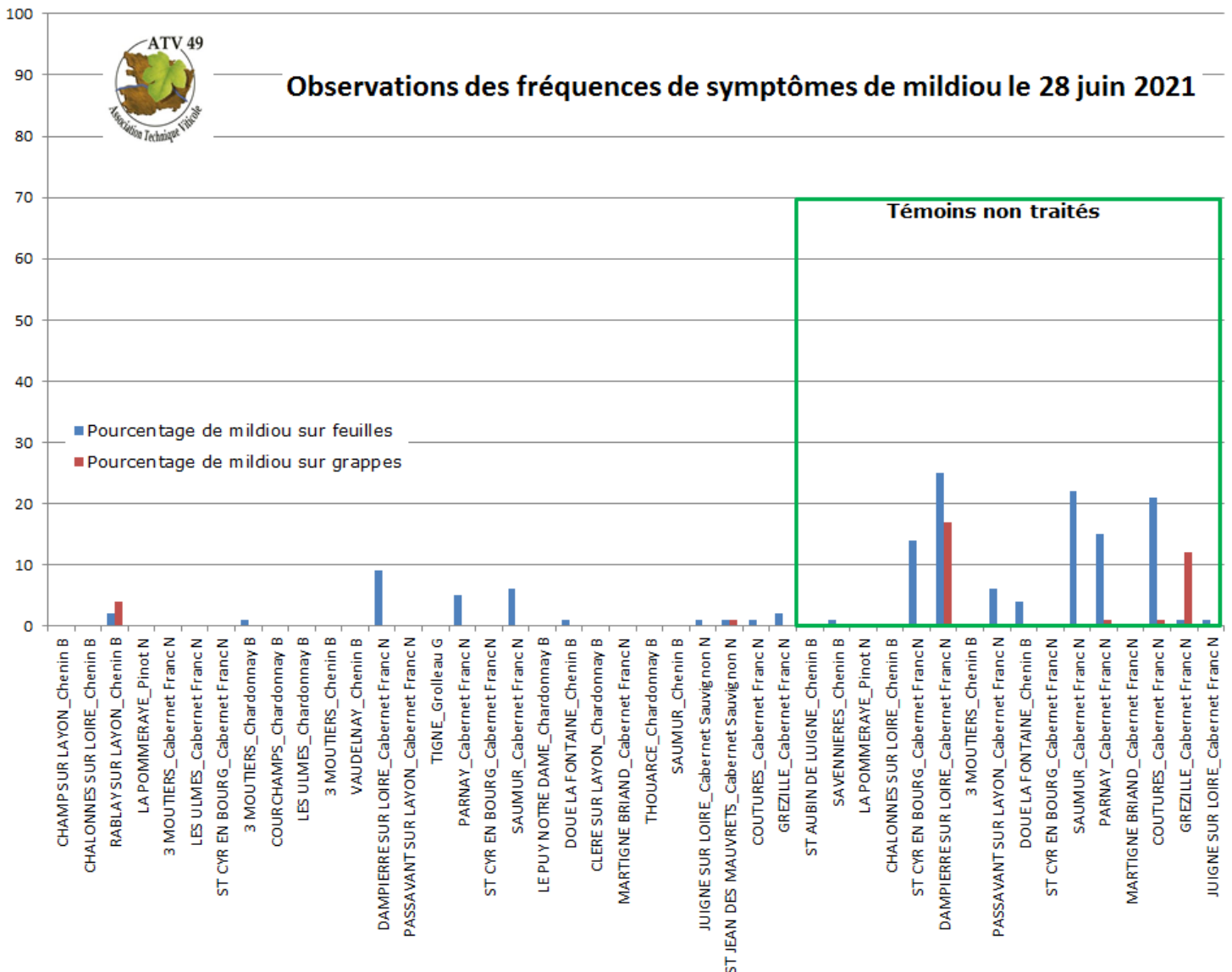
✓ Observations

Même si les symptômes de mildiou apparaissent depuis la fin de la semaine dernière, surtout sur les jeunes feuilles des entre-cœurs, **l'état sanitaire** du vignoble est globalement **sain** surtout au niveau des **grappes** qui sont **faiblement touchées** comme l'indique le graphique ci-après.

Depuis la semaine dernière, le nombre de parcelles qui présentent des symptômes a augmenté sur notre réseau avec 36% des parcelles traitées, contre 23% la semaine dernière et 61% de nos témoins non traités, contre 35% la semaine dernière.



Observations des fréquences de symptômes de mildiou le 28 juin 2021



Selon le [Bulletin de santé du végétal \(BSV\) du 24/06/2021](#) et le bulletin d'information modélisation du 27/06/2021 de l'IFV (<https://www.vignevin-epicure.com>) : « Le risque reste très élevé sur l'ensemble du vignoble. Les contaminations se poursuivent à chaque pluie ».

✓ **Stratégie de protection**

Tableau de risques :

Vu sur notre réseau	Sensibilité des organes ⁽¹⁾	Notre analyse des prévisions du modèle IFV**		Notre avis : Prise de risque* si vous n'êtes pas couvert avant les pluies
		Simulations de pluies	Simulations de contaminations épidémiques**	
Nouveaux symptômes observés, surtout sur jeunes feuilles	<u>Jeunes feuilles et inflorescences</u> : très sensibles	Pluie < 2 mm	Non	<u>Parcelles sans symptômes</u> : 0
	<u>Grappes à partir de grain de plomb</u> : sensibilité moyenne, en baisse jusqu'à véraison où elle devient nulle	Pluie > 2 mm	Oui, fréquences fortes	<u>Parcelles avec symptômes</u> : 1
	<u>Feuilles adultes</u> : non sensibles			2

0 : risque nul à très faible ; 1 : risque faible ; 2 : risque moyen ; 3 : risque fort

* Ces risques sont valables en situation de vigueur moyenne, à ressuyage normal

** **Simulation des points où le risque est le plus élevé, pour avoir le risque sur votre commune, allez sur [La rubrique modélisation du site techniloire.com](#) (en accès pro)**

(1) Sensibilité des organes :

- Les **feuilles adultes**, de plus de 20 jours jusqu'à l'approche de la véraison, **sont «réfractaires» aux contaminations** (B. DUBOS, maladies cryptogamiques de la vigne, Ed. Féret, 1999). **A partir de la véraison, elles redeviennent moyennement sensibles.**
- Les **jeunes feuilles**, riches en eau, en azote et en sucres sont sensibles. **Le rognage permet d'en enlever une grande partie et de diminuer la sensibilité de la vigne.**
- Les **inflorescences** sont très sensibles jusqu'au moment où les baies sont formées.
- Les **grappes**, dépourvues de stomates, ne peuvent pas être directement contaminées. Cependant, les contaminations peuvent venir des rafles et des pédicelles qui restent moyennement sensibles. Dans ce cas, ce n'est qu'une partie de la grappe qui est touchée et non l'inflorescence entière. **La gravité des dégâts dépend de la pression de l'année.**



Notre avis :

Comme nous le préconisons la semaine dernière, tant que des épisodes pluvieux supérieurs à 2 mm sont prévus, il faut maintenir la protection.

Pour le moment, les hauteurs de précipitations divergent selon les prévisionnistes, certains n'annoncent plus de pluies supérieures à 2mm à partir de jeudi tandis que d'autres annoncent des orages samedi.

Surveillez la météo, si l'absence de pluie supérieure à 2mm est avérée, le risque de repiquage sur les vignes qui présentent des symptômes doit être géré en fonction du stade :

- Pour les vignes qui sont encore au **stade « Floraison »**, les inflorescences sont encore sensibles : si vous voyez des symptômes, vous pouvez maintenir la protection pour limiter le risque de repiquage.

- Pour les vignes qui ont atteint le **stade « Petit pois »** : il est inutile de repasser en l'absence de pluie > 2mm. Une fois que les baies sont formées, le mildiou ne peut plus pénétrer directement à l'intérieur. Les feuilles adultes ne sont plus sensibles. Seules les jeunes feuilles restent très sensibles, or le rognage en élimine une partie.



A gauche, vigne non rognée avec de nombreuses jeunes feuilles sensibles au mildiou ; à droite, vignes rognées avec beaucoup moins de feuilles sensibles



[Retrouvez en cliquant sur l'image notre fiche technique TECH'Viti Mildiou](#)

➤ Oïdium : maintenir la protection

✓ **Observations**

Cette semaine, la majorité des parcelles de notre réseau ont atteint le stade « petit pois ».

Nous avons vu des symptômes d'oïdium sur feuilles et sur grappes dans 4% des parcelles traitées de notre réseau et dans 21% de nos témoins non traités. Aux Trois-Moutiers, sur le témoin non traité, les symptômes se sont propagés avec 95% de grappes touchées contre 23% la semaine dernière.

Les conditions climatiques sont favorables au développement de l'oïdium et la vigne à ce stade phénologique est encore réceptive à ce champignon.

✓ **Stratégie de protection**



Notre avis :

Le temps couvert et les petites pluies annoncées cette semaine vont être favorables au développement de l'oïdium. Nous vous **conseillons donc de maintenir la protection.**

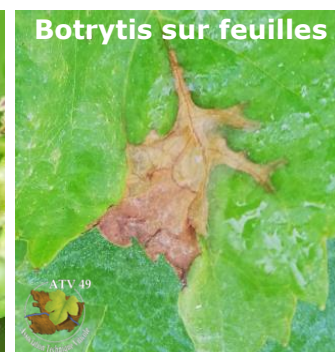


[Retrouvez notre fiche technique « TECH'Viti Oïdium » sur le site de la Chambre d'Agriculture^{\(1\)}](#)

➤ Botrytis

✓ Observations

Nous avons observé du botrytis sur feuilles et sur grappes sous forme de pourriture pédonculaire. On peut la reconnaître aux amas mycéliens qui se sont développés sur l'inflorescence.



✓ Stratégie de protection

Sur feuilles, le botrytis n'est pas néfaste.

Sur grappes, ses attaques détruisent une petite partie de l'inflorescence, leur impact direct est donc limité.

En revanche, si le mycélium se retrouve à l'intérieur des grappes quand elles vont se fermer, cela peut constituer un inoculum et favoriser la pourriture grise pendant la maturation si les conditions climatiques sont humides.

Dans vos parcelles sensibles à la pourriture grise, il est conseillé d'effeuiller avant la fermeture de la grappe. En plus d'aérer, cela permettra aussi de faciliter la pénétration de l'air des souffleries des pulvérisateurs pour aider à expulser les pédoncules nécrosés, les capuchons floraux et autres débris végétaux.

➤ Black-rot : identifier les symptômes

✓ Observations

Un symptôme de black-rot avec des pycnides a été observé sur feuille, au Sud du Saumurois.

Les taches au début de leur apparition ne sont pas faciles à différencier du botrytis sur feuilles ou d'autres nécroses. Le diagnostic est confirmé avec l'**apparition de points noirs au centre de la tache** : ce sont les pycnides, contenant les spores.



✓ Stratégie de protection



Baies dites momifiées : ridées, violettes et recouvertes de points noirs : les pycnides.
Photo : e-phytia



[Retrouvez notre fiche technique « TECH'Viti Black rot » en cliquant sur l'image](#)

Ravageurs et auxiliaires

➤ **Vers de la grappe : renouveler les capsules de vos pièges**

✓ **Observations**

Des glomérules ont été observés sur 26% des parcelles de notre réseau (de 1 à 32 glomérules pour 100 grappes). Sur la totalité des glomérules, seulement 8 étaient occupés et ce par des eudémis de dernier stade.

La population de **première génération** de vers de grappe a été **faible** et marquée par **l'absence de cochylys**.

Le vol de cochylys démarre très faiblement dans 2 parcelles hors réseau. A l'heure actuelle nous n'avons pas observé de ponte.

✓ **Stratégie de protection**

Pas d'intervention pour le moment.

Le traitement de deuxième génération se raisonne en fonction soit des pièges, soit des pontes et uniquement sur les parcelles sensibles à la pourriture grise.

Pensez à **renouveler les capsules de vos pièges pour la deuxième génération**. Afin de positionner au mieux un éventuel traitement, le relevé de piège doit être réalisé trois fois par semaine.



[Retrouvez notre fiche technique vers de la grappe en cliquant sur l'image](#)



[Retrouvez notre fiche technique comptage glomérules en cliquant sur l'image](#)

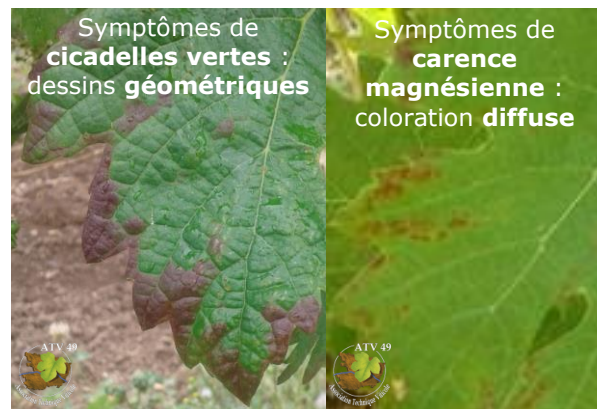
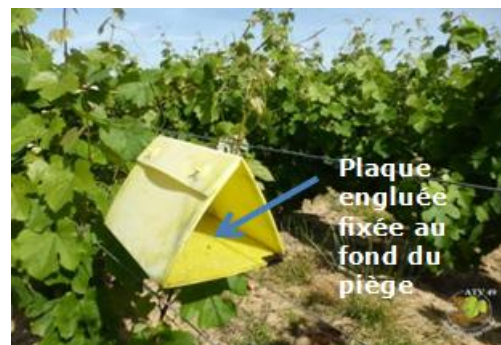
➤ Cicadelles vertes : début du deuxième vol, absence de dégât constaté

✓ *Observations*

Nous observons peu de larves dans notre réseau de parcelles. Elles ont été signalées sur 33 % de nos parcelles, avec moins de 10 larves sur 100 feuilles, à l'exception d'une parcelle avec 20 larves pour 100 feuilles.

Nous constatons dans les secteurs de Parnay, Rablay et Tigné le **début du deuxième vol de cicadelles vertes adultes**. Celui-ci est observé grâce à des **pièges jaunes** englués disposés au niveau du fil porteur.

Les premières grillures n'ont à ce jour pas été observées. Attention à ne pas confondre ces symptômes avec ceux d'une carence magnésienne.



✓ *Stratégie de protection*

Elle ne concerne **que les parcelles à historique sensible**, où vous avez déjà eu des déficits de maturité causés par les grillures.



Les **applications d'argile** sont une technique efficace, utilisable en bio. **Elles commencent pendant le deuxième vol, qui a débuté cette semaine**. Il faut commencer les applications à raison de 15 kg/ha et renouveler avec 10 kg/ha uniquement après lessivage. Pour en savoir plus sur cette stratégie, consultez la fiche en lien ci-dessous.



[Retrouvez notre fiche cicadelles vertes en cliquant sur l'image](#)




[Retrouvez notre fiche de comptage des œufs de vers de la grappe et de larves de cicadelles vertes en cliquant sur l'image](#)

Choix et doses de produits

➤ Choix

Préconisations de produits **non classés CMR** (Cancérogène, Mutagène, Reprotoxique):

MALADIE	Matière active Spécialités commerciales (classement, dose homologuée)	 Spécialités compatibles avec le cahier des charges AB
Mildiou	<p>Spécialités à l'abri du lessivage 2 heures après le traitement, renouvellement après 12-14 jours :</p> <p>Phosphonates associés à un contact, systémique LBG, Etonan, Pertinan (sans classement, 4 L/ha, 6 heures), Redeli (sans classement, 2.5 L/ha, 6 heures). Ametoctradine/metirame, contact à fixation cuticulaire Enervin, Privest (2.5 kg/ha, H373, H400, H410, 6 heures) Zoxamide/cuivre, contact à fixation cuticulaire Amaline flow, Electis bleu (2.8 L/ha, H410, H302, H319, 24 heures)</p> <p>Si votre protection était insuffisante lors des dernières précipitations, appliquer : Oxathiapiproline, zoxamide, cuivre Zorvec Zelavin Trel : Zorvec zelavin (0.4 L/ha; H317, H411, 48 heures) + Ventaro (2.8 L/ha, H410, 24 heures)</p> <p>Spécialités lessivables dès 15-20 mm de pluie et/ou renouvellement après 8-10 jours ou 15-20 cm de pousse :</p> <p>Métirame, contact Polyram DF (2 kg/ha, 48 heures, phrases de risque H317, H373, H400, H410)</p> <p>Cuivre, contact Cf. ci-contre partie AB</p>	<p>Spécialités lessivables dès 15-20 mm de pluie et/ou renouvellement après 8-10 jours ou 15-20 cm de pousse :</p> <p>Cuivre, contact Bordo 20 micro (20 kg/ha, 6 heures, phrase de risque SGH09), Bouillie RSR Disperss (3.75 kg/ha, 24 heures, phrases de risque SGH05) Champ flo ampli (2 L/ha, 24 heures, phrases de risque SGH07, SGH09)</p>
Oïdium	<p>Spécialités lessivables dès 15-20 mm de pluie et/ou renouvellement après 8-10 jours ou 15-20 cm de pousse :</p> <p>Soufre mouillable, contact Cf. ci-contre partie AB</p> <p>Spécialités à l'abri du lessivage 2 heures après le traitement, renouvellement après 12-14 jours :</p> <p>Cyflufenamid/Difénoconazole, pénétrant Dynali, Rocca (0.5 L/ha, 6 heures, phrases de risque SGH09)</p> <p><i>Ne pas utiliser si vous avez déjà appliqué des produits contenant ces matières actives</i></p> <p>Fluopyram/trifloxystrobine, pénétrant Luna Xtend, Luna Sensation (0.2 L/ha, 6 heures, phrases de risque H302, H400, H410)</p>	<p>Spécialités lessivables dès 15-20 mm de pluie et/ou renouvellement après 8-10 jours ou 15-20 cm de pousse :</p> <p>Soufre mouillable, contact Microthiol spécial disperss (ncl, 12.5 kg/ha, DRE 6 heures), Kumulus DF (ncl, 12.5 kg/ha, DRE 6 heures)...</p>



Si aucune alternative à l'utilisation de produits phytosanitaires n'est proposée, c'est qu'il n'en existe pas de connue suffisamment pertinente à ce stade.

Les produits de biocontrôle sont mentionnés en gras et en vert

➤ Doses

Nous vous proposons dans ce tableau les préconisations de l'outil Optidose® développé par l'IFV, pour une parcelle de sensibilité moyenne, plantée à 1.90 m.

Le pourcentage indiqué dans le tableau est le pourcentage de la dose homologuée à utiliser.

Pour calculer votre dose suivez le lien :

http://www.vignevin-epicure.com/index.php/fre/module_optidose/optidose

Haie foliaire	Hauteur : 0.9 m Epaisseur : 0.5 m		Hauteur : 1.1 m Epaisseur : 0.5 m		Hauteur : 1,40 m Largeur : 0.8 m	
Stade	Floraison		Nouaison-baies 2-3 mm		Baie taille de pois	
Risque	Mildiou	oïdium	Mildiou	oïdium	Mildiou	Oïdium
Faible	60 %	60 %	60 %	60 %	60 %	60 %
Moyen	70 %	70 %	70 %	70 %	70 %	70 %
Fort	90 %	90 %	90 %	90 %	90 %	90 %

Précision pour l'oïdium :

Dans Optidose®, saisissez :

- risque **faible** pour les parcelles de Grolleau, cépage peu sensible
- risque **fort** pour les parcelles sensibles, c'est-à-dire ayant de l'oïdium tous les ans après la fermeture
- pour les autres parcelles, indiquez un risque **moyen**

Précision pour le cuivre :

En se basant sur une dose pleine de 600g/ha de cuivre métal :

- ✓ 30% de la dose signifie que vous devez appliquer 180 g/ha
- ✓ 40% de la dose correspond à 240 g/ha

Le tableau ci-contre vous aide à estimer la quantité de produit commercial à apporter en fonction du grammage de cuivre métal

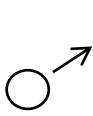
Quantité de produit formulé à appliquer en fonction de la quantité de cuivre métal souhaitée				Quantité de cuivre métal souhaitée en g/ha					
	Spécialité	Forme	Concentration	100	200	300	400	500	600
	Champ flo ampli	Hydroxyde	360 g/L	0,3	0,6	0,8	1,1	1,4	1,7
	Bordo 20 micro	Sulfate	200 g/kg	0,5	1	1,5	2	2,5	3
	BB RSR Disperss	Sulfate	200 g/kg	0,5	1	1,5	2	2,5	3
	Nordox 75	Oxyde cuivreux	750 g/kg	0,1	0,3	0,4	0,5	0,7	0,8

Mélanges interdits selon les caractéristiques des produits (phrases de risque)

Rappel sur les règles de mélange pour les fongicides en fonction de leurs phrases de risque

2 ^{ème} produit à mélanger contient une des mentions de danger H ou phrases de risque R ci-après	ZNT > 100 m	1 ^{er} produit à mélanger contient une des mentions de danger H ou phrases de risque R ci-après				
		H300, H301, H310, H311, H330, H331, H340, H350, H350i, H360F, H360D, H360FD, H360Fd, H360Df, H370, H372 T ou T+	H373 (R48/20, R48/21, R48/22, R48/20/21, R48/20/22, R48/21/22, R48/20/21/22, R48/20/21/22)	H361d, H361f, H361fd, H362 (R62, R63, R64)	H341, H351, H371 (R40, R68, R68/x)	Autre ou aucune mention de danger
ZNT > 100 m						
H300, H301, H310, H311, H330, H331, H340, H350, H350i, H360F, H360D, H360FD, H360Fd, H360Df, H370, H372 T ou T+						
H373 (R48/20, R48/21, R48/22, R48/20/21, R48/20/22, R48/21/22, R48/20/21/22)						
H361d, H361f, H361fd, H362 (R62, R63, R64)						
H341, H351, H371 (R40, R68, R68/x)						
Autre ou aucune mention de danger						
		Mélange autorisé		Mélange interdit sauf dérogation particulière (liste Ministère)		

➤ Calendrier lunaire et planétaire











Nous serons cette semaine en Lune ascendante et décroissante.

A noter cette semaine :

- **Apogée** le lundi 5 juillet : la Lune sera à la distance maximale de la Terre le long de sa trajectoire elliptique. On considère que les effets de l'apogée sont similaires à une période fleur, ici de 8h à 21h lundi 5 juillet.
- **Nœud lunaire ascendant** le mardi 6 juillet, la période considérée comme défavorable se déroulera de 21h à 4h.

Les jours fruits, fleurs, feuilles et racines se répartissent cette semaine comme suit:

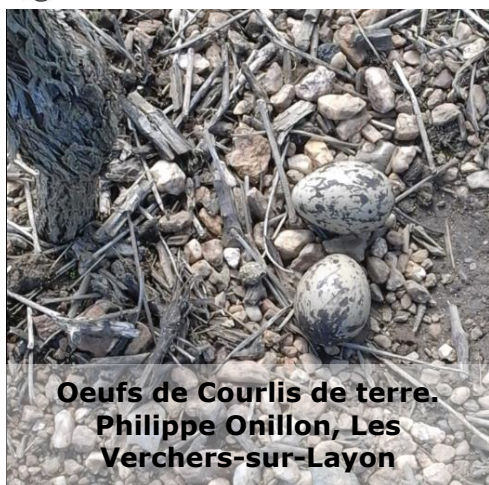
Mardi 29	Merc. 30	Jeudi 01	Vend. 02	Sam. 03	Dim. 04	Lundi 05	Mardi 06
							

Sources : Agenda biodynamique de Pierre et Vincent MASSON, Biodynamie Services. Calendrier des semis d'après Maria et Mathias K. THUN, MABD.

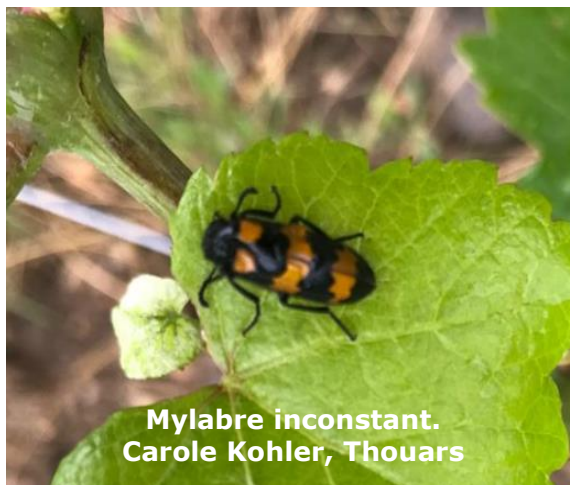
Photos de la semaine



Vous aussi, faites des photos et envoyez-les nous !



**Oeufs de Courlis de terre.
Philippe Onillon, Les
Verchers-sur-Layon**



**Mylabre inconstant.
Carole Kohler, Thouars**



**Inter-rang semé d'un mélange de fleur.
Kevin Beaumont viticulteur à Cizay-la-Madeleine**



**Impressionnant cordulégastre annelé,
la Pommerave**



**De la convivialité et de la
technique à notre journée
jeudi dernier
merci à tous !**





Notre bulletin est disponible sur simple inscription

Retrouvez tous nos bulletins et fiches techniques sur le site de la Chambre d'agriculture : <https://pays-de-la-loire.chambres-agriculture.fr/innovation-rd/agronomie-vegetal/bulletins-techniques-dont-bsv/info-viti-49/>

Si vous ne souhaitez plus le recevoir, merci de nous en informer.

Participent à la rédaction et à la relecture de ce bulletin :

Guillaume Gastaldi : *Coordinateur de l'équipe viticulture et Viticulture et environnement*
Tel : 06.24.89.02.70 guillaume.gastaldi@pl.chambagri.fr

Brigitte Grolleau : *Assistante de l'équipe viticulture*
Tel : 02.49.18.78.14 brigitte.grolleau@pl.chambagri.fr

Thomas Chassaing : *Viticulture et œnologie*
Tel : 06.71.57.80.35 thomas.chassaing@pl.chambagri.fr

Elsa Denerf : *Viticulture et environnement*
Tel : 06.65.66.18.20 Elsa.DENERF@pl.chambagri.fr

Perrine Dubois : *Viticulture et sol*
Tel : 06.83.89.85.39 perrine.dubois@pl.chambagri.fr

Marie Esmiller : *Viticulture et œnologie*
Tel : 06.26.72.69.18 marie.esmiller@pl.chambagri.fr

Bertille Matray : *Viticulture biologique et biodynamique*
Tel : 07.86.43.03.38 bertille.matray@pl.chambagri.fr

Cécile Moulis : *Viticulture et environnement*
Tel : 06.28.91.71.25 cecile.moulis@pl.chambagri.fr

Pour tous renseignements, n'hésitez pas à nous contacter.

Nos partenaires :



Base d'observations : parcelles situées en Maine-et-Loire, Vienne, Deux-Sèvres et utilisation des observations du Bulletin de santé du végétal consultable gratuitement sur <https://pays-de-la-loire.chambres-agriculture.fr/innovation-rd/agronomie-vegetal/bulletins-techniques-dont-bsv/bsv-pays-de-la-loire/>

La Chambre d'Agriculture Pays de la Loire est agréée par le Ministère chargé de l'Agriculture pour son activité de Conseil indépendant à l'utilisation des produits phytopharmaceutiques n°IF01762, dans le cadre de l'agrément multi-sites porté par l'APCA. Adresse : BP 70510, 9 Rue André Brouard, 49105 Angers.
Dans le cadre de sa responsabilité civile, la Chambre d'Agriculture des Pays de la Loire est assurée pour toutes ses activités de conseil y compris phytosanitaire.

Retrouvez Le catalogue des produits phytopharmaceutiques et de leurs usages, des matières fertilisantes et des supports de culture autorisés en France sur le site <https://ephy.anses.fr>

Retrouvez la liste des produits NODU vert biocontrôle <https://ecophytopic.fr/reglementation/protger/liste-des-produits-de-biocontrole>

Attention : Avant toute utilisation de produits phytosanitaires, bien lire l'étiquette où tous les risques et les restrictions d'emploi figurent

