



INFO Viti 49

Bulletin Technique Viticole des vignerons d'Anjou Saumur



Ce bulletin s'adresse aux viticulteurs en production raisonnée, biologique, biodynamique

Sommaire



Pour accéder directement à la partie que vous souhaitez lire, cliquez dessus dans le sommaire

Météo	2
➤ Données météo du 3 au 9 mai	2
➤ Prévisions météo.....	3
Retour sur la journée technique du 27 avril	3
Dans les vignes	4
➤ Stade phénologique : « Boutons floraux agglomérés à boutons floraux séparés ».....	4
➤ Gestion des couverts inter-rang : ne pas tondre.....	5
➤ Cicadelle écumeuse : c'est l'époque du crachat de coucou.....	6
Maladies cryptogamiques	7
➤ Oïdium : stade de sensibilité atteint	7
➤ Mildiou : sol trop sec → risque nul même si pluies.....	8
➤ Excoriose : premiers symptômes sur rameaux et sur feuilles	9
Ravageurs	10
➤ Vers de la grappe, première génération : papillons peu piégés.....	10
➤ Erinose : présence de symptômes, sans impact	11
➤ Cochenilles : élevées par les fourmis	11
Choix et doses de produits	12
➤ Choix.....	12
➤ Doses	12
➤ Focus soufre.....	13
Préparation à base de plantes et biodynamie	14
➤ Calendrier lunaire et planétaire.....	14
Photos de la semaine	15

➤ Données météo du 3 au 9 mai

SAUMUROIS	Dampierre	Chacé	Les Ulmes	Montreuil-Bellay	Le Puy-Notre-Dame ⁽¹⁾
Somme pluies (mm)	0	0	0	0	0
T°C moy	15,9	16,5	16,2	16,2	16,5
T°C min ; max	7,9 ; 26,7	8,9 ; 27,0	8,3 ; 26,7	8,5 ; 27,0	6,5 ; 30,7
Humidité moy (%)	65	62	63	63	65

HAUT LAYON	Les Verchers-sur-Layon ⁽¹⁾	Saint-Macaire ⁽¹⁾	Bouillé-Loretz ⁽¹⁾	Passavant-sur-Layon	Tigné
Somme pluies (mm)	0	0	*	0	0
T°C moy	15,7	16,0	*	15,2	15,2
T°C min ; max	5,5 ; 31,4	4,9 ; 29,1	*	7,0 ; 26,6	6,4 ; 26,6
Humidité moy (%)	65	70	*	67	67

MOYEN LAYON	Martigné-Briand	Faveraye-Machelles	Thouarcé	Rablay-sur-Layon
Somme pluies (mm)	0	0	0	0
T°C moy	15,4	14,8	15,4	15,4
T°C min ; max	7,1 ; 26,6	6,2 ; 26,2	7,2 ; 26,6	8,2 ; 26,1
Humidité moy (%)	67	70	68	67

BAS LAYON	Chaume	Saint-Aubin-de-Luigné	Saint-Lambert-du-Lattay	Chaufond-sur-Layon
Somme pluies (mm)	0	0	0	0
T°C moy	15,4	15,1	15,0	14,8
T°C min ; max	8,0 ; 25,8	7,5 ; 25,7	6,9 ; 25,5	5,6 ; 26,0
Humidité moy (%)	68	69	70	70

AUBANCE	Coutures	Brissac-Quincé	Saint-Melaine-sur-Aubance	Soulaines-sur-Aubance
Somme pluies (mm)	0	0	0	0
T°C moy	15,4	15,1	15,2	14,9
T°C min ; max	7,1 ; 26,6	5,8 ; 26,6	6,6 ; 26,5	6,5 ; 26,0
Humidité moy (%)	68	68	69	70

LOIRE	Savennières	Drain	La Pommeraye
Somme pluies (mm)	0	0	0
T°C moy	15,1	14,4	14,9
T°C min ; max	6,8 ; 25,7	5,5 ; 25,2	6,7 ; 25,8
Humidité moy (%)	70	73	70

⁽¹⁾Station Pessl® avec sonde de température à 1,60 m du sol. Les autres stations correspondent aux points météo spatialisés de Weather Measures (Températures simulées à 2 mètres).

* Données incomplètes

➤ Prévisions météo

Sources MétéoFrance, Météoblue, Weather measure

	Temps	Précipitations en mm			Humidité relative %	T°C Min ; Max	Vent vitesse (km/h)		
		Météo France	Weather Measures	Météo blue			matin	après-midi	soirée
Mercredi	ensoleillé	0	0	0	58	10 ; 27			
Jeudi	éclaircies, ciel voilé en soirée	0	0,1	0	59	11 ; 24			
Vendredi	ensoleillé	0	0,1	0	44	8 ; 25			
Samedi		0	0,3	0	71	10 ; 26			

Les cases rouges indiquent les plages horaires où le vent est supérieur à 19 km/h. Les cases colorées en vert indiquent les fenêtres où la vitesse du vent est inférieure à 19 km/h. Arrêté du 04/05/2017 : « Les produits ne peuvent être utilisés en pulvérisation ou poudrage que si le vent a un degré d'intensité inférieur ou égal à 3 sur l'échelle de Beaufort (19 km/h, NDLR) ».

Tendances pour les jours suivants : d'après les prévisions consultées ce matin, il pourrait y avoir un risque de pluie voire d'averses orageuses en début de semaine prochaine, à confirmer.

Retour sur la journée technique du 27 avril

Une journée technique Innov'Action organisée par la Chambre d'agriculture et l'ATV49 a eu lieu le 27 avril dernier à Saint-Cyr-en-Bourg chez un membre du groupe DEPHY Saumur-Cave Robert et Marcel. Une quarantaine de vignerons ont participé aux trois ateliers proposés durant cette journée.



Un des ateliers portait sur le fonctionnement et l'utilisation des **Outils d'Aide à la Décision (OAD)**. Ces OAD prennent en compte plusieurs paramètres de la culture pour optimiser le déclenchement des traitements et les doses de produit. Des résultats d'essais ont montré que l'utilisation de ces OAD pouvait permettre une **réduction de dose moyenne de 51% pour le mildiou** et de **47% pour l'oïdium**, tout en ayant une maîtrise satisfaisante des maladies. Attention cependant, ces outils ne dispensent pas des observations de terrains.

Un autre atelier était consacré aux réglages des principaux pulvérisateurs utilisés dans la région pour **optimiser la pulvérisation**. Des tests ont été réalisés sur du papier hydrosensible pour voir les différences de couverture avant et après le réglage. Les principaux paramètres à prendre en compte pour bien régler son pulvérisateur sont le **volume foliaire**, le **type de produit** utilisé, le **débit** et la **vitesse d'avancement** du pulvérisateur.



La MSA, les Constructions Humeau et la société Ergosanté ont animé un troisième atelier sur les troubles musculo-squelettiques et le **confort au travail**. La MSA a rappelé les bonnes pratiques de travail, notamment l'importance de l'**échauffement**. Ergosanté a présenté des **exosquelettes** qui soulagent le dos ou les membres supérieurs. Les vignerons ont également pu tester les **chariots de taille** Humeau. Les résultats du projet **Repp'Air**, qui porte sur l'analyse des produits phytosanitaires présents dans l'air ont également été présentés lors de cette journée.

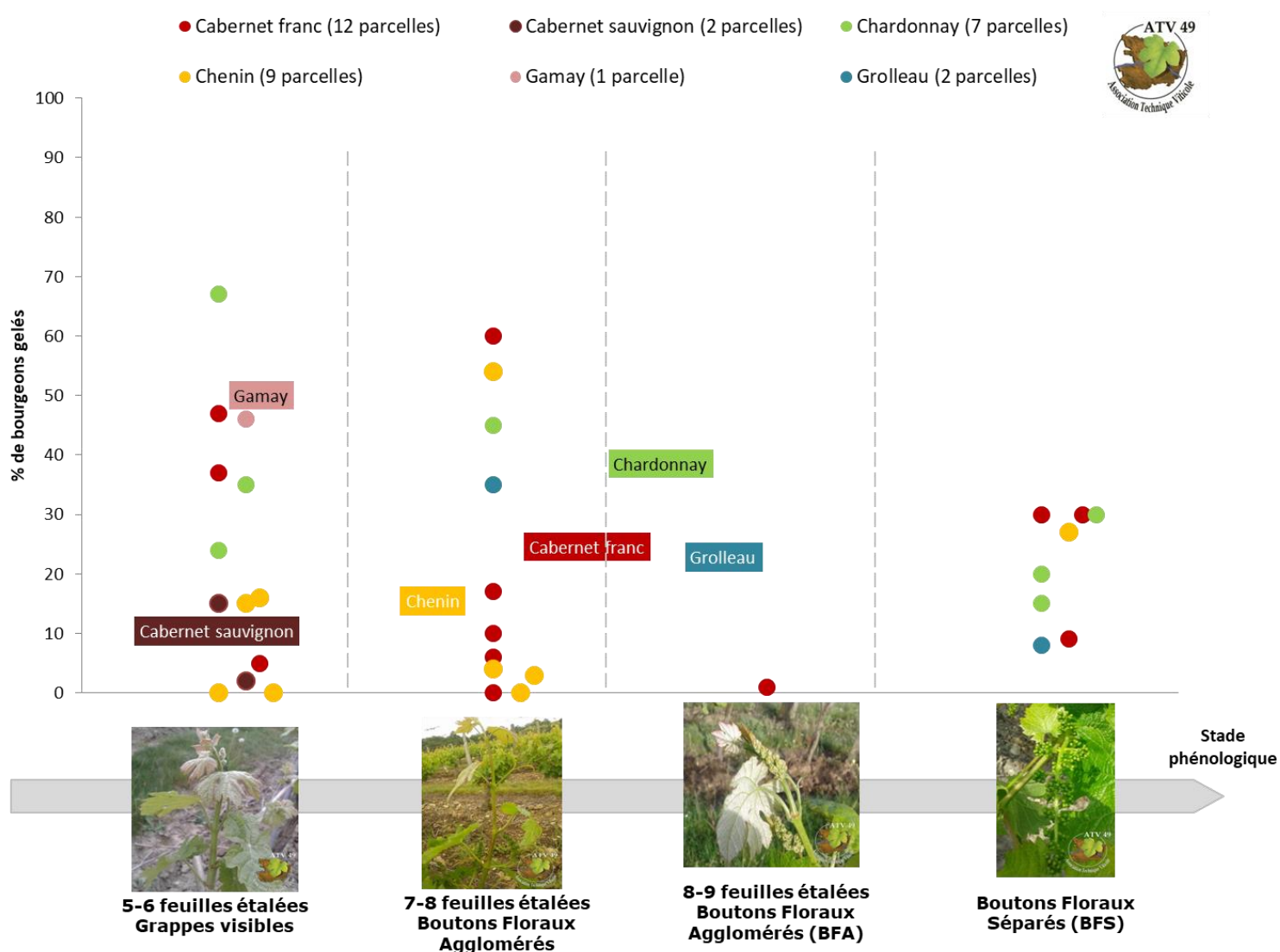
[Retrouvez les panneaux présentés lors de cette journée technique en cliquant sur l'image ci-contre.](#)

OPE.COS.ENR
N° 7 – 10 mai



➤ Stade phénologique : « Boutons floraux agglomérés à boutons floraux séparés »

La météo de la semaine passée a été très favorable au développement de la vigne, et cela devrait continuer cette semaine encore. La majorité des parcelles est actuellement au stade « Boutons floraux agglomérés ». Sur huit parcelles du réseau, les grappes sont à « Boutons floraux séparés ».



Sur le graphique ci-dessus, les points colorés illustrent la répartition des parcelles selon le cépage, la phénologie atteinte et le niveau de gel. Les encadrés donnent la moyenne par cépage du stade et du niveau de gel.

➤ Gestion des couverts inter-rang : ne pas tondre

En l'absence de pluie, vous commencez à vous poser la question sur la gestion de l'herbe. Pour atténuer la concurrence vis-à-vis de la vigne, **la priorité doit toujours être donnée au cavaillon**. Donc, si vous êtes en gestion mécanique du cavaillon et que vous devez repasser, privilégiez un passage inter-ceps à un passage inter-rang.

- ✓ **Cas n°1** : sur les parcelles vigoureuses, vous avez décidé de laisser les **inter-rangs enherbés**. Comme les prévisions météo semblent rester stables avec **l'absence de pluie significative pour ces prochains jours : il est préférable de ne pas tondre**. En effet, les plantes adventices arrivent ou dépassent le stade floraison et elles ne vont plus consommer beaucoup d'eau.

Vous pouvez :

- **Laisser l'enherbement haut** si vous n'avez pas de contrainte logistique pour gérer les ressemis sous les cavaillons. Cela vous permettra d'observer la faune qui vient s'y nourrir et s'y abriter.

- **Coucher l'herbe avec un rouleau écraseur** type faca®, pour **canaliser les semences dans l'inter-rang, atténuer les à-coups de température et faciliter le passage des saisonniers**. En ce qui concerne l'eau, l'enherbement l'a déjà prélevée pour pousser.



Pour que cela soit efficace, les tiges du couvert doivent être lignifiées, ce qui commence à être le cas en ce moment. Le sol doit être plat et le rouleau suffisamment lourd.

En revanche, lors de printemps pluvieux, l'enherbement doit-être régulièrement tondu. Cela maintient l'herbe dans une dynamique de croissance et en repoussant, elle consomme de l'eau et de l'azote. Cela permet ainsi de réguler la vigueur et le risque de maladie cryptogamique.

- ✓ **Cas n°2** : sur les parcelles qui manquent de vigueur, vous avez décidé de gérer l'enherbement par un **travail du sol** au cours de la période de croissance de la vigne **de mars à fin juin** et ce, sur un maximum d'inter-rangs en dehors de ceux nécessairement enherbés pour assurer la portance.

On observe que le sol est encore humide sous la croute de terre travaillée. Un « **binage vaut mieux que deux arrosages** », s'il est **pratiqué de façon superficielle, moins de 5 cm**, avec un outil à dents (type vibroculteur) pour limiter la poussière et l'érosion.

Vous pouvez attendre l'apparition des toutes premières fissures de rétractation pour raisonner le prochain passage.



- ✓ **Cas n°3** : vos inter-rangs sont aujourd'hui enherbés et **vous hésitez à passer les travailler**... soit vous avez peur de la sécheresse, soit vous n'avez pas eu le temps de les travailler avant.

A notre avis, il vaut mieux les laisser tels quels, c'est-à-dire avec un enherbement qui a fait son cycle et qui, désormais, va consommer peu d'eau. **Vous pouvez opter pour la pratique du roulage** (reportez-vous au cas n°1).

En effet, **les détruire maintenant par un travail du sol nécessairement profond** ne ferait que finir **d'évaporer ce qu'il reste d'eau dans le sol**... de plus, l'apport de matière organique que constitue cet enherbement pourrait se minéraliser un mois après une pluie et risquerait de tomber au moment où la vigne n'en a plus besoin, après fermeture, et aussi d'engendrer un risque accru de maladies cryptogamiques en fin de saison.

Retrouvez tous nos conseils dans deux fiches techniques :

- ✓ la première sur la gestion de l'enherbement et le travail du sol : [https://pays-de-la-loire.chambres-agriculture.fr/fileadmin/user_upload/Pays de la Loire/022 Inst-Pays-de-la-loire/RUBR-RD-innovation/Productions-vegetales/2022_ATV49 TECH SOL travail du sol.pdf](https://pays-de-la-loire.chambres-agriculture.fr/fileadmin/user_upload/Pays_de_la_Loire/022_Inst-Pays-de-la-loire/RUBR-RD-innovation/Productions-vegetales/2022_ATV49_Tech_SOL_travail_du_sol.pdf)
- ✓ la deuxième sur les couverts végétaux : [https://pays-de-la-loire.chambres-agriculture.fr/fileadmin/user_upload/National/FAL commun/publications/Pays de la Loire/2022/202202 Les couverts vegetaux en viticulture.pdf](https://pays-de-la-loire.chambres-agriculture.fr/fileadmin/user_upload/National/FAL_commun/publications/Pays_de_la_Loire/2022/202202_Les_couverts_vegetaux_en_viticulture.pdf)

➤ **Cicadelle écumeuse : c'est l'époque du crachat de coucou**

Inoffensifs pour la vigne dans notre vignoble, les crachats sont régulièrement observés en ce moment. On les remarque parfois sur les ceps, mais le plus souvent sur les plantes au sol. A l'intérieur, se trouvent des larves de cicadelles appartenant au sous-ordre des Cicadomorpha. Ce « crachat », appelé crachat de coucou ou écume de printemps, est une mousse d'excréments sécrétée par les larves. Riche en albumine, il les protège de la prédation et du dessèchement. Les larves se développent dans ces amas jusqu'à l'âge adulte.



Maladies cryptogamiques

➤ Oïdium : stade de sensibilité atteint

✓ Observations

Cette semaine, nos observations ont permis de constater que la majorité des parcelles sont au stade « Boutons floraux agglomérés », 25% des parcelles sont arrivés au stade « Boutons floraux séparés ».

✓ Stratégie de protection

Pour qu'il y ait **contamination primaire**, il faut une première pluie d'au moins 2 mm pour permettre aux cléistothèces de se projeter sur la végétation et d'éclater. Ensuite, le régime de pluie n'a plus d'importance.

Ensuite, **les contaminations secondaires** (repiquages) sont **favorisées** par :

- ✓ Le **vent**, surtout par rafales
- ✓ L'**humidité** à partir de 40% avec un **optimum à 70%**. Elle favorise la germination et la sporulation. En période sèche, la transpiration entretient une humidité élevée sur la feuille.
- ✓ Une **température** de 20 à 25°C. L'oïdium est capable de se développer à partir de 10°C, il est **freiné à partir de 30°C**.
- ✓ L'**ombre**. Il aime l'ombre qu'il trouve sous les feuilles, à l'intérieur des grappes. Une forte luminosité sèche le mycélium.

La température est le principal facteur environnemental dans le développement de la maladie (Sud Vin Bio, 2013).

Notre avis :



Les conditions de température et le retour de l'humidité annoncée en début de semaine prochaine, pourraient être favorables à l'oïdium.

La protection doit être pilotée en fonction du stade phénologique de vos parcelles, les vignes qui ont atteint le stade « **7-8 Feuilles étalées** » **doivent désormais être protégées**.



[Retrouvez notre fiche technique « TECH'Viti Oidium » en cliquant sur l'image](#)

➤ Mildiou : sol trop sec → risque nul même si pluies

✓ Observations

Sans surprise, nous n'avons pas vu de symptôme de mildiou sur feuilles sur notre réseau de parcelles, y compris dans nos 14 témoins non traités.

✓ Stratégie de protection

Tableau de risque, en vert l'hypothèse de pluie la plus probable :

Observations terrain	Notre analyse des prévisions du modèle IFV - Potentiel système -		Notre avis : Prise de risque* si vous n'êtes pas couvert avant les pluies
	Simulations de hauteurs de pluies	Simulations de contaminations épidémiques	
aucune tache observée sur notre réseau	Inférieures à 2 mm	non	0
	à partir de 47 mm	Oui, mais très faibles	0 à 1

0 : risque nul à très faible ; 1 : risque faible ; 2 : risque moyen ; 3 : risque fort

* Ces risques sont valables en situation de vigueur moyenne, à ressuyage normal

** **simulation des points où le risque est le plus élevé, pour avoir le risque sur votre commune**, allez sur [La rubrique modélisation du site techniloire.com](http://La.rubrique.modélisation.du.site.techniloire.com) (en accès pro)



Notre avis :

Comme vous le remarquez, les sols sont secs en surface et le mildiou qui est une algue a besoin d'eau libre. Le mildiou n'a pas du tout les conditions favorables pour se développer. **Il est inutile de protéger la vigne.**

Modélisation

Visualisez la situation sanitaire sur l'ensemble du vignoble ligérien et le développement épidémique des maladies mildiou, oidium et black-rot.

INTERLOIRE
Interprofession des Vins du Val de Loire

[La rubrique modélisation du site techniloire.com](http://La.rubrique.modélisation.du.site.techniloire.com) (accès pro), vous permet d'accéder à l'ensemble des informations du bulletin Epicure de modélisation des risques mildiou réalisés par l'IFV.

En finançant l'accès à ces données pour les techniciens de la filière et pour les opérateurs, Interloire appuie la diffusion de l'information technique en lien avec les bulletins diffusés par l'ATV49.



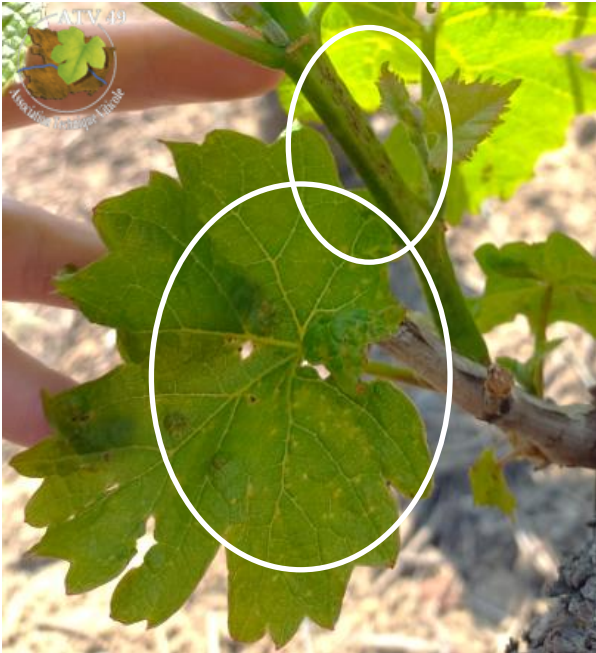
[Retrouvez notre fiche technique « TECH'Viti Mildiou » en cliquant sur l'image](#)

➤ **Excoriose : premiers symptômes sur rameaux et sur feuilles**

✓ **Observations**

Les symptômes d'excoriose sur les jeunes rameaux commencent à sortir, ils sont la conséquence des contaminations qui ont eu lieu en début de saison : du 4 au 7 avril et les 12 et 13 avril.

Les symptômes se reconnaissent sur les feuilles aux points noirs entourés d'un liseré jaune et sur les jeunes rameaux aux marques noires qui apparaissent ensuite. La feuille est parfois crispée.



✓ **Stratégie de protection**

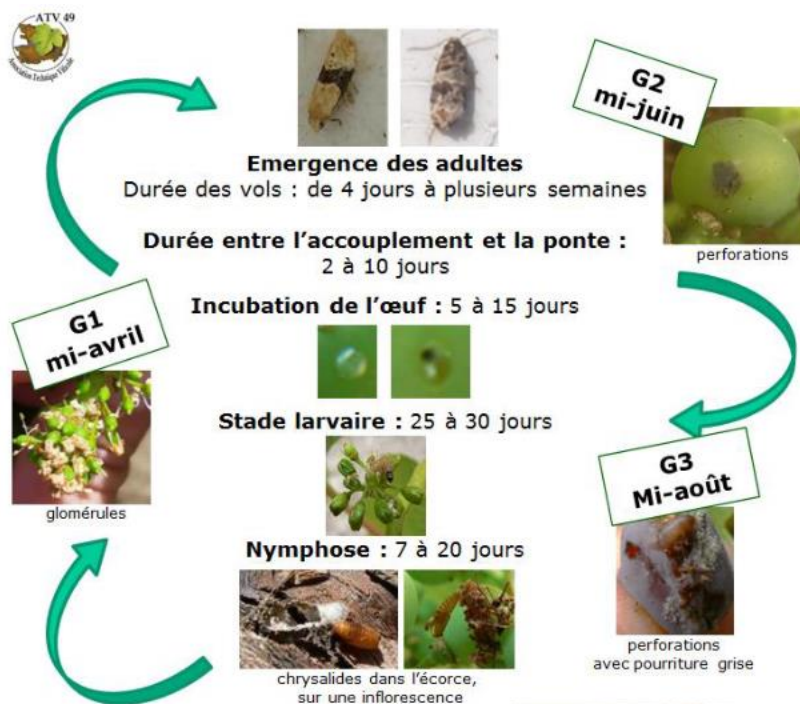
Désormais, il est trop tard pour protéger la vigne vis-à-vis de l'excoriose. Sur les parcelles où vous observez ce type de symptôme, le raisonnement d'une intervention devra être pensé minutieusement en début de saison 2023.

Ravageurs

➤ Vers de la grappe, première génération : papillons peu piégés

✓ Piégeage

Le piégeage de cochyliis déjà faible la semaine précédente a diminué cette semaine. Dans le Saumurois, le vol d'eudémis se poursuit.



✓ Stratégie de protection



En première génération, la protection se **raisonne** en fonction de la **charge des parcelles** et de **l'observation des glomérules au stade « Boutons floraux séparés »**.



[Retrouvez notre fiche technique « Comptage glomérules vers de la grappe » en cliquant sur l'image](#)



[Retrouvez notre fiche technique « TECH'Viti vers de la grappe » en cliquant sur l'image](#)

➤ **Erinose : présence de symptômes, sans impact**

✓ **Observations**

Nous observons des symptômes d'érinose sur 70% de nos parcelles, ces symptômes sont sans gravité.

✓ **Stratégie de protection**

Les symptômes commencent à être dilués avec la pousse de la vigne, l'érinose n'a pas d'impact sur la vigne. Aucun traitement spécifique n'est justifié, en revanche, dans le cadre de la protection oïdium, vous pouvez choisir des produits homologués aussi pour l'érinose.

➤ **Cochenilles : élevées par les fourmis**

✓ **Observations**

On trouve parfois des cochenilles et cela nous a permis de faire une belle photo cette semaine !

Elles sécrètent du miellat sucré dont les fourmis se nourrissent. En échange, les fourmis assurent leur protection contre les autres prédateurs.

✓ **Stratégie de protection**


Voir bulletin de la semaine dernière : https://pays-de-la-loire.chambres-agriculture.fr/fileadmin/user_upload/Pays_de_la_Loire/022_Inst-Pays-de-la-loire/Listes-affichage-FE/RetD/Vegetal/Bul-Infoviti_49/20220503_Infoviti49_no_06.pdf



Choix et doses de produits

➤ Choix

Préconisations de produits **non classés CMR** (Cancérogène, Mutagène, Reprotoxique)

MALADIE	Matière active Spécialités commerciales (classement, dose homologuée)		Spécialités compatibles avec le cahier des charges AB
OÏDIUM	<p style="text-align: center;">SOUFRE MOUILLABLE, CONTACT</p> <p style="text-align: center;">Microthiol spécial dispers* (ncl, 12,5 kg/ha, DRE 6 heures), Kumulus DF* (ncl, 12,5 kg/ha, DRE 6 heures),...</p> <p style="text-align: center;">Héliosoufre S* (irritant, 7,5 L/ha, DRE 24 heures)</p> <p style="text-align: center;"><i>Un poudrage est possible sur les parcelles à boutons floraux séparés :</i></p> <p style="text-align: center;">SOUFRE POUDRAGE, CONTACT</p> <p style="text-align: center;">Fluidosoufre, Fluid'ancre (irritant, 25 kg/ha, DRE 48 heures) Sublim d'or (irritant, 25 kg/ha, DRE 24 heures)</p> <p style="text-align: center;">Lessivable dès 15-20 mm de pluie et/ou renouvellement après 8- 10 jours ou 15-20 cm de pousse</p>		

Les produits de biocontrôle sont mentionnés en gras et en vert

* Spécialités commerciales également homologuées sur érinose



Si aucune alternative à l'utilisation de produits phytosanitaires n'est proposée, c'est qu'il n'en existe pas de connue suffisamment pertinente à ce stade.

➤ Doses

Nous vous proposons dans ce tableau les préconisations de l'outil Optidose® développé par l'IFV, pour une parcelle de sensibilité moyenne, plantée à 1,90 m.

Le pourcentage indiqué dans le tableau est le pourcentage de la dose homologuée à utiliser.

Pour calculer votre dose suivez le lien: http://www.vignevin-epicure.com/index.php/fre/module_optidose/optidose

Haie foliaire	Hauteur : 0,6 m Épaisseur : 0,3 m	Hauteur : 0,7 m Épaisseur : 0,35 m
Stade	7-8 feuilles étalées, Boutons floraux agglomérés	Boutons floraux séparés
Risque	Oïdium	
Faible	20 %	30 %
Moyen	30 %	60 %
Fort	50 %	70 %

Dans [Optidose®](#), saisissez :

- risque **faible** pour les parcelles de Grolleau, cépage peu sensible
- risque **fort** pour les parcelles sensibles, c'est-à-dire ayant de l'oïdium tous les ans après la fermeture
- pour les autres parcelles, indiquez un risque **moyen**

Précision pour le soufre mouillable :

Spécialités de soufre mouillable	Dose homologuée (DH)	Quantité de soufre pur (kg/ha) pour la DH	Quantité de produit commercial kg/ha si on applique les pourcentages de doses homologuées indiquées ci-dessous					
			20%	30%	40%	50 %	60 %	70 %
Héliosoufre S	7,5 L/ha	5,25	1,5	2,2	3	3,7	4,5	5,25
Lucifere	12,5 kg/ha mais la firme préconise 7,5 kg/ha en dose pleine	6 (à 7,5kg/ha en plein)	1,5	2,2	3	3,7	4,5	5,25
Microthiol spécial dispers	12,5 kg/ha	10	2,5	3,8	5	6,2	7,5	8,75

Les produits « **NODU vert** » sont écrits en gras et en vert

➤ Focus soufre

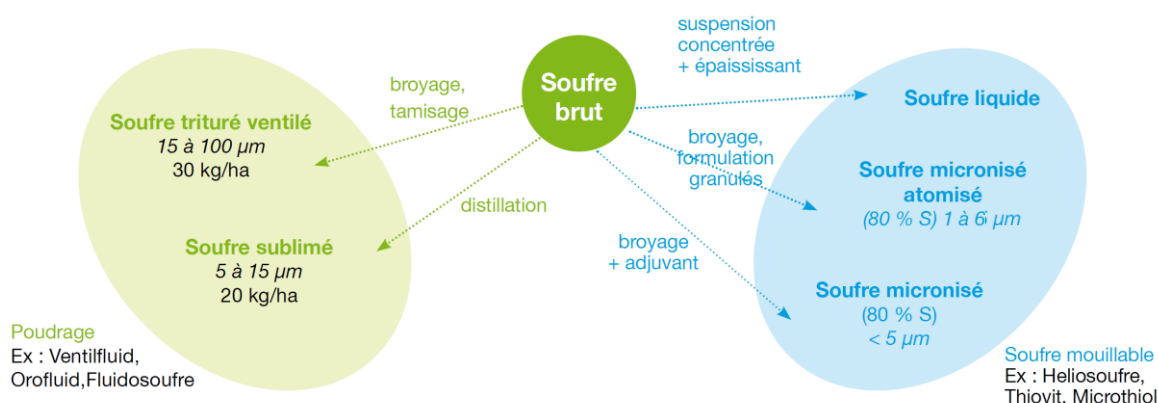


Les **températures** seront chaudes cette semaine mais **en-deçà des risques de phytotoxicité**.

« La phytotoxicité du soufre est due à l'oxydation du S en SO_2 , lui-même converti en SO_3 avec l'air humide des stomates. Le SO_3 est absorbé dans l'eau et produit de l'acide sulfurique H_2SO_4 qui brûle les tissus des plants » (Source : extrait de « la maîtrise de l'oïdium en AB » de SudVinBio).

Le risque de phytotoxicité est d'autant plus fort que les particules de soufre appliquées sont fines.

A titre indicatif, le schéma ci-dessous indique la taille des particules en fonction des différentes formes de soufre (Source : Chambre d'agriculture de l'Ardèche) :



Les **soufres mouillables en formulation liquide** dont les particules mesurent 2 à 3 µm **sont les plus à risque de phytotoxicité** pour la vigne, suivis de près par les soufres mouillables en formulation granulés (soufre micronisé et micronisé atomisé). Les fournisseurs recommandent de **ne pas appliquer les soufres mouillables au-delà d'une température de 28°C sous abri** pour éviter tout risque de phytotoxicité pour la vigne.

Les soufres pour poudrage sont moins à risque, mais il est déconseillé de les appliquer à des températures **supérieures à 30°C**.

Précision pour le soufre poudrage :

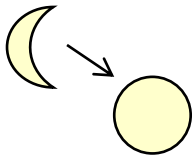
Le soufre poudrage n'agit que par émission de vapeur, contrairement au soufre mouillable, qui agit aussi par contact. Pour un poudrage réussi, il est indispensable que toutes les bonnes conditions soient réunies pour traiter : une **journée ensoleillée, sans vent** et avec des températures entre **20 et 30°C**.



Une dose de soufre fleur de 15 kg/ha est préconisée, si besoin compléter avec un agent de charge (talc, argile,...).

Préparation à base de plantes et biodynamie

➤ Calendrier lunaire et planétaire



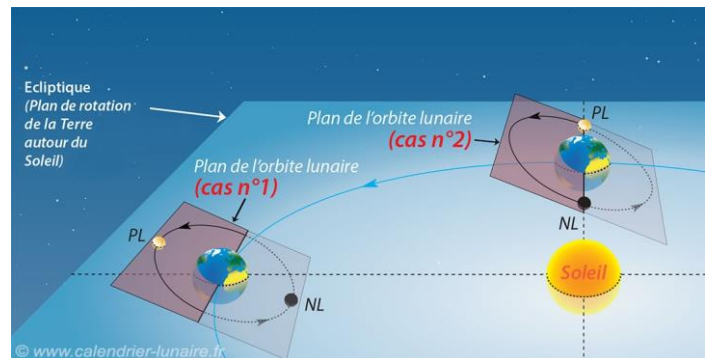
Nous serons cette semaine en lune descendante. Elle sera croissante jusqu'au lundi 16 mai, jour de pleine Lune.

A noter cette semaine :

- **Nœud lunaire et éclipse de Lune** le lundi 16 mai : la Lune, le Soleil et la Terre sont alignés sur le plan écliptique et l'ombre de la terre est projetée sur la Lune. La période considérée comme défavorable se déroulera de 22h le dimanche à 10h le lundi matin. L'éclipse de Lune a lieu à 6h le lundi matin.
- **Nœud de Mercure** le mardi 17 mai. Mercure coupe le plan écliptique. La période considérée comme défavorable est de lundi 16h à mercredi 5h.
- **Périgée** le mardi 17 mai, la Lune sera à la distance minimale de la Terre le long de sa trajectoire elliptique. Le jour de périgée est parfois considéré comme défavorable pour la stimulation des plantes vigoureuses ou sensibles aux maladies cryptogamiques. En revanche, il serait favorable au soin sur des plantes faibles et aux traitements préventifs.

Les **nœuds, quelques explications** : le Soleil décrit une trajectoire apparente autour de la Terre, formant le plan écliptique. La lune coupe deux fois par mois ce plan, au moment des nœuds lunaires. Le lundi 16 mai, nous serons dans le cas n°2, dans la situation d'une pleine lune (PL sur le schéma ci-contre).

Toutes les planètes coupent également le plan écliptique durant leur course autour du soleil. C'est le cas de Mercure mardi 17 mai.



En biodynamie : les nœuds lunaires et planétaires correspondent à des périodes d'inhibition de la croissance et il est recommandé d'éviter les travaux agricoles à ces dates. Les bonnes pratiques agronomiques et le savoir-faire paysan restent cependant primordiaux.

Les jours fruits, fleurs, feuilles et racines se répartissent cette semaine comme suit:

Mardi 10	Merc. 11	Jeudi 12	Vend. 13	Sam. 14	Dim. 15	Lundi 16	Mardi 17

Sources: Agenda biodynamique de Pierre et Vincent MASSON, Biodynamie Services. Calendrier des semis d'après Maria et Mathias K. THUN, MABD.

Photos de la semaine



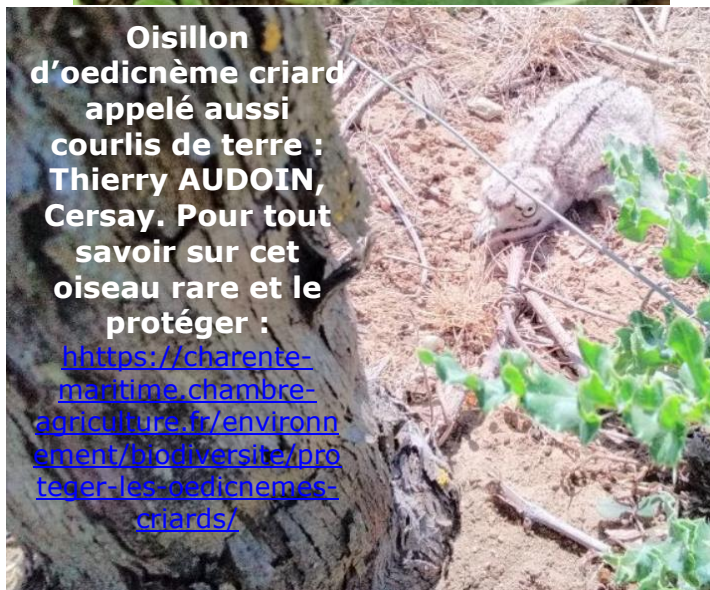
Merci à vous pour ces belles photos, à la semaine prochaine !



Azurée : Frédéric BODINEAU,
Les Verchers-sur-Layon



Ecaille martre, Aurélien Airault, Cersay



Oisillon
d'oedicnème criard/
appelé aussi
courlis de terre :
Thierry AUDOIN,
Cersay. Pour tout
savoir sur cet
oiseau rare et le
protéger :
<https://charente-maritime.chambre-agriculture.fr/environnement/biodiversite/protéger-les-oedicnemes-criards/>



Papillon ptérophore blanc dont la
plante hôte est le liseron



Bourdon sur un trèfle
incarnat, Christian Lemoine,
Cersay



Notre bulletin est disponible sur simple inscription

⁽¹⁾Retrouvez tous nos bulletins et fiches techniques sur le site de la Chambre d'agriculture : <https://pays-de-la-loire.chambres-agriculture.fr/innovation-rd/agronomie-vegetal/bulletins-techniques-dont-bsv/info-viti-49/>

Si vous ne souhaitez plus le recevoir, merci de nous en informer.

Notre équipe :

Guillaume Gastaldi : Responsable du pôle viticulture
Tel : 06.24.89.02.70 guillaume.gastaldi@pl.chambagri.fr

Brigitte Grolleau : Assistante de l'équipe viticulture
Tel : 02.49.18.78.14 brigitte.grolleau@pl.chambagri.fr

Thomas Chassaing : Viticulture et œnologie
Tel : 06.71.57.80.35 thomas.chassaing@pl.chambagri.fr

Elsa Denerf : Viticulture et environnement
Tel : 06.65.66.18.20 Elsa.DENERF@pl.chambagri.fr

Perrine Dubois : Viticulture et sol
Tel : 06.83.89.85.39 perrine.dubois@pl.chambagri.fr

Marie Esmiller : Viticulture et œnologie
Tel : 06.26.72.69.18 marie.esmiller@pl.chambagri.fr

Bertille Matray : Viticulture biologique et biodynamique
Tel : 07.86.43.03.38 bertille.matray@pl.chambagri.fr

Cécile Moulis : Viticulture et environnement
Tel : 06.28.91.71.25 cecile.moulis@pl.chambagri.fr

Pour tous renseignements, n'hésitez pas à nous contacter.

Nos partenaires :



Base d'observations : parcelles situées en Maine-et-Loire, Vienne, Deux-Sèvres et utilisation des observations du Bulletin de santé du végétal consultable gratuitement sur <https://pays-de-la-loire.chambres-agriculture.fr/innovation-rd/agronomie-vegetal/bulletins-techniques-dont-bsv/bsv-pays-de-la-loire/>

La Chambre d'Agriculture Pays de la Loire est agréée par le Ministère chargé de l'Agriculture pour son activité de Conseil indépendant à l'utilisation des produits phytopharmaceutiques n°IF01762, dans le cadre de l'agrément multi-sites porté par l'APCA. Adresse : BP 70510, 9 Rue André Brouard, 49105 Angers. Dans le cadre de sa responsabilité civile, la Chambre d'Agriculture des Pays de la Loire est assurée pour toutes ses activités de conseil y compris phytosanitaire.

Retrouvez Le catalogue des produits phytopharmaceutiques et de leurs usages, des matières fertilisantes et des supports de culture autorisés en France sur le site <https://ephy.anses.fr>

Retrouvez la liste des produits NODU vert biocontrôle <https://ecophytopic.fr/reglementation/protger/liste-des-produits-de-biocontrole>

Attention : Avant toute utilisation de produits phytosanitaires, bien lire l'étiquette où tous les risques et les restrictions d'emploi figurent

