

INFOViti ARIANE

Le bulletin technique des vignerons du Nantais
par la Chambre d'agriculture Pays de Loire

La photo de la semaine



Couvert de féverole en fleurs. Une fois la floraison passée, le rapport C/N augmente.

L'info à retenir

- ▶ Risque de gelées pour la nuit de mardi à mercredi
- ▶ Phénologie : débourrement généralisé sur Melon B.
- ▶ Excoriose : aucun traitement nécessaire en l'absence de pluie
- ▶ Mange-bourgeons : des dégâts un peu plus fréquents
- ▶ Biodynamie : décoction de prêle avant Pâques



Prochain bulletin mercredi 12 avril

Les actualités

• « Les vendredis du climat » : les webinaires sont en ligne

Les chambres d'agriculture du Val de Loire ont produit 4 webinaires sur les impacts du changement climatique sur la viticulture ligérienne ainsi que sur les moyens de prévention et de lutte. Ils sont désormais disponibles en replay : [La grêle, et après ?](#) / [L'eau, enjeu de demain](#) / [Gérer ses travaux en vert avec le changement climatique](#) / [S'adapter aux gels de printemps](#).

• INFOViti Gel : toutes les informations concernant les gelées de printemps

Depuis la campagne 2022, vous recevez par mail le bulletin d'information météorologique et technique rédigé par Mathieu JEHANNO, conseiller viticole en charge des questions sur les aléas climatiques. Vous y retrouverez notamment les prévisions de risque de gel à 4 jours.

Sommaire

- ▶ [Vu au vignoble](#)
- ▶ [Prévisions météo](#)
- ▶ [Phénologie](#)
- ▶ [Bilan météorologique automne/hiver](#)
- ▶ [Excoriose](#)
- ▶ [Mange-bourgeons](#)
- ▶ [Préparations à base de plantes et biodynamie](#)



Pour accéder directement à la partie que vous souhaitez lire, cliquez dessus dans le sommaire ci-dessus

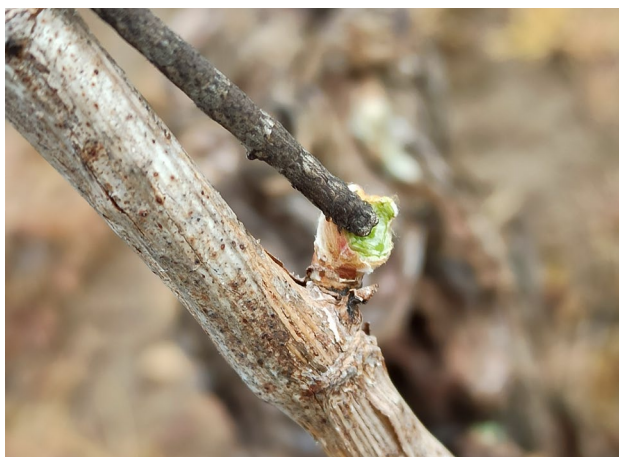
Vu au vignoble



Coccinelle cachée sous l'écorce d'une baguette.



Stade « éclatement du bourgeon » généralisé sur une baguette de Melon B.



Boarmie en plein repas. Cette chenille arpeuteuse mime les brindilles.



Collembole, elle se nourrit d'hyphe et de spores de champignons.






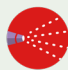





Excoriose sur Melon B.



Couvert de trèfle réussi dans le rang de vigne.

Prévision météo

	Temps	Températures	Précipitations	Vent dominant		Condition de pulvérisation, notre avis
Mercredi		-1 °C / 14 °C	0 mm		5 à 15 km/h	
Jeudi		5 °C / 15 °C	0-2 mm		15 à 20 km/h	
Vendredi		3 °C / 15 °C	0 mm		10 à 15 km/h	

Tendances pour les jours suivants : weekend de Pâques ensoleillé et températures douces. Bonne chasse aux œufs !

Conditions de pulvérisation :



bonnes



moyennes



mauvaises

Source : compilation de données météo issues de MétéoFrance, Météociel et Météoblue.

Phénologie

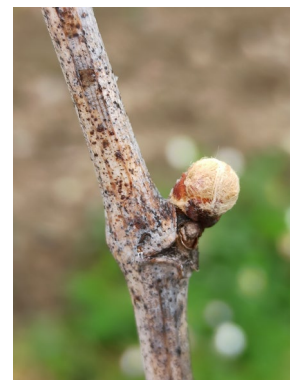
Malgré les températures très favorables de la semaine écoulée, la pousse de la vigne est restée modérée. Les parcelles de Melon de B. les plus précoces sont au stade « éclatement du bourgeon » avec certains bourgeons au stade « 2 à 3 feuilles étalées » en bout de baguette.

Ce lundi matin, *a priori*, nous n'avons pas eu de retours concernant des dégâts de gel.

Quelques bourgeons « marrons » voire « mous » ont été aperçus lors des tournées d'observation, mais il est encore trop tôt pour établir un diagnostic.

Des risques de gelées surviendront encore dans la nuit de mardi à mercredi, restez vigilants !

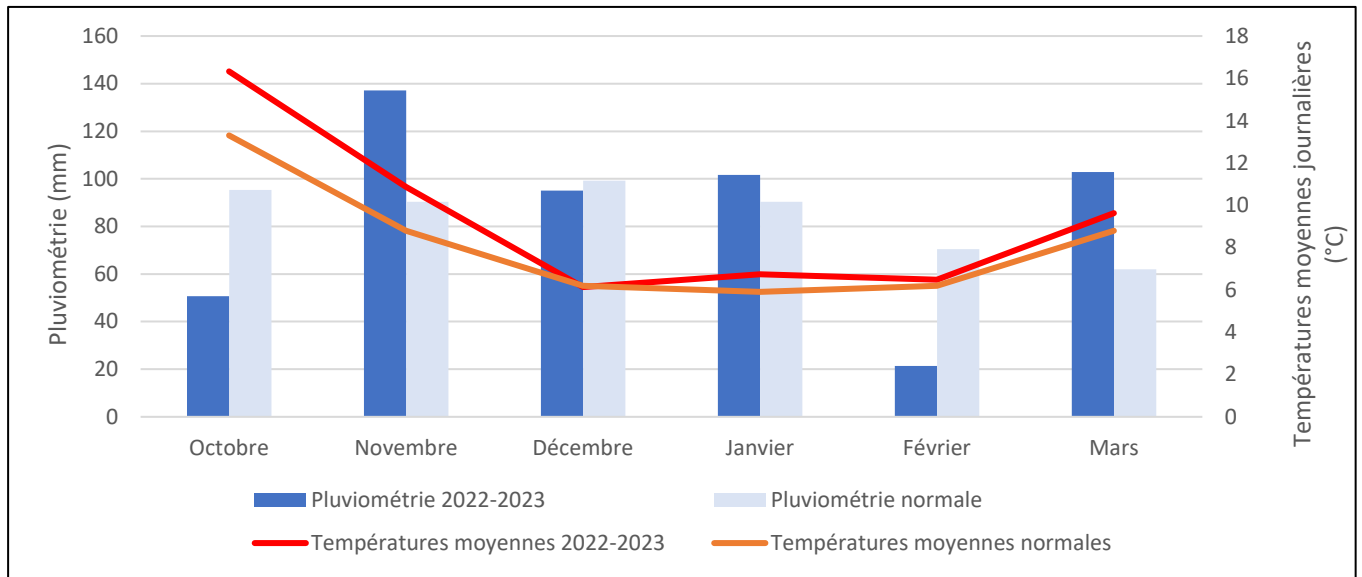
Cépages	Stade phénologique moyen observé
Melon de Bourgogne	Pointe verte
Folle Blanche	Pointe verte
Chardonnay	Éclatement du bourgeon
Côt / Malbec	Bourgeon dans le coton
Gamay	Éclatement du bourgeon
Grolleau	Pointe verte
Merlot	Bourgeon dans le coton



Bourgeon de Côt dans le coton

Bilan météorologique automne/hiver

D'octobre 2022 à mars 2023, que retenir de la météo ?



Températures

Les mois d'octobre et de novembre ont été particulièrement chauds par rapport à la normale avec respectivement +3,0 °C et +2,1 °C relevés en moyenne sur le vignoble. On compte même jusqu'à 16 jours consécutifs pendant la seconde quinzaine du mois d'octobre où les températures moyennes journalières ont dépassé 16,3 °C (moyenne mensuelle relevée).

Le mois de décembre était dans la normale avec l'arrivée des premières gelées, et certains jours les températures moyennes journalières n'ont pas dépassées 0 °C.

La première quinzaine du mois de janvier était particulièrement douce puis les températures sont revenues à la normales jusqu'au début du mois de mars. La seconde quinzaine du mois de mars était plus douce, notamment à cause de la couverture nuageuse persistante.

Au cours des 6 derniers mois, l'écart entre les températures moyennes journalières relevées et la normale est de +1,2 °C.

Pluviométrie

Le mois d'octobre enregistre un déficit hydrique de 44,6 mm de précipitations par

rapport à la normale. Il n'y a pas eu de jour de pluie abondante (> 10 mm) pendant toute cette période. En novembre, la tendance s'inverse avec de fortes précipitations, et une pluviométrie régulière.

Les mois de décembre et janvier sont presque à la normale, cependant la répartition des précipitations est moins régulière. Les pluies sont plus abondantes mais il y a une alternance de périodes sèches et pluvieuses.

Le mois de février était particulièrement sec, avec seulement un passage orageux autour du jeudi 23, qui a permis de monter péniblement la moyenne des précipitations à 21,3 mm pour cette période.

Enfin le mois de mars enregistre un excédent de précipitations par rapport à la normale de 40,9 mm, avec plusieurs jours de pluie abondante.

Durant le semestre passé, il n'y a quasiment pas d'écart entre les précipitations relevées et la normale (+1,1 mm). L'an dernier, pour cette même période hivernale, le vignoble affichait un déficit de 202,2 mm (voir « [Rencontre du Vignoble Nantais](#) »).

Maladies cryptogamiques

EXCORIOSE

Observations

6 parcelles sur les 48 observées présentent de symptômes d'excoriose avec des fréquences de ceps touchés toutes inférieures à 5 %.

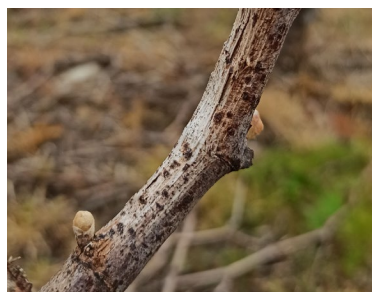
Stratégies de protection

La vigne est toujours en période de sensibilité (du débourrement jusqu'à 2-3 feuilles étalées). Mais en l'absence de pluie, il n'y a pas de risque de contamination des nouvelles pousses.

Il n'y a donc pas de protection nécessaire.

Prophylaxie

Au moment de la taille, l'élimination et l'évacuation des rameaux présentant des symptômes permet de lutter contre les contaminations, notamment pour les cépages sensibles (Cabernet Sauvignon, Chardonnay, Folle Blanche, Sauvignon blanc, ...). Le nettoyage du sécateur entre différentes parcelles limite les risques de propagation du champignon.



Lésions nécrotiques chancreuses, principal symptôme d'excoriose sur rameaux.

Ravageurs

MANGE-BOURGEONS

Observations

22 parcelles sur les 48 observées présentent des dégâts de mange-bourgeons. 17 d'entre elles ont des fréquences inférieures au seuil de risque de 15 % des ceps touchés, 4 parcelles ont une fréquence de 16 % et 1 parcelle présente 30 % de ceps avec des dégâts.

Stratégie de protection

La vigne est sensible aux manges-bourgeons du stade bourgeon dans le coton au stade 1 feuille étalée. Dans les situations où les

dégâts dépassent le seuil de 15 % de ceps touchés vous pouvez envisager de ramasser les mange-bourgeons (noctuelles et boarmie) qui se concentrent généralement en foyer.

Prophylaxie

Le travail du sol sous le rang peut être considéré comme un moyen prophylactique pour lutter contre les mange-bourgeons qui se réfugient au sol, au niveau des pieds des ceps durant la nuit ; cela perturbe leur activité.

Préparations à base de plantes et biodynamie

Décoction de prêle et lune de Pâques

De nombreux vigneron en biodynamie appliquent en décoction de prêle des champs la semaine avant Pâques.

Objectifs : limiter le développement de l'inoculum de mildiou et retarder la germination des œufs.

La Société de Viticulture du Jura a réalisé 6 années d'essai étudiant la date de maturation des œufs d'hiver d'une part, et le potentiel germinatif d'autre part. Les premières années d'essais ont montré son intérêt mais ces résultats n'ont pas été consolidés les années suivantes (Jura'Vignes, Société de viticulture du Jura).

Préparation et application

Pour 1 ha, on utilise 100 g de prêle sèche. Une macération de quelques heures à 1 jour avant la cuisson renforcerait son efficacité.

Cuire à feu doux dans 3 à 5 L d'eau de pluie en laissant frémir durant 30 minutes dans un récipient ouvert. Laisser refroidir puis filtrer soigneusement.

Diluer au 10^{ème} jusqu'à obtention d'une couleur de thé moyenne (idéalement 1 partie pour 9 parties d'eau). Dynamiser pendant 20 min juste avant d'épandre. Pulvériser sur le sol avec une buse de diamètre assez gros afin d'avoir de grosses gouttes



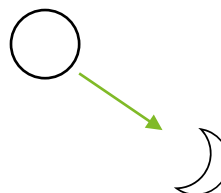
La prêle est autorisée en tant que substance de base.

Calendrier lunaire et planétaire

La lune sera descendante toute la semaine. Elle sera croissante jusqu'à la pleine Lune dans la nuit de mercredi à jeudi, puis décroissante.

À noter cette semaine :

- Nœud lunaire le vendredi 7 avril



Mardi	Mercredi	Jeudi	Vendredi	Samedi	Dimanche	Lundi	Mardi

Sources : Agenda biodynamique de Pierre et Vincent MASSON, Biodynamie Services. Calendrier des semis d'après Maria et Mathias K. THUN, MABD.



RETROUVEZ TOUS NOS BULLETINS ET FICHES TECHNIQUES SUR LE SITE DE LA CHAMBRE D'AGRICULTURE DES PAYS DE LA LOIRE.

Si vous ne souhaitez plus le recevoir, merci de nous en informer.

Notre équipe

Pauline GLAUD <i>Assistante d'antenne</i>	02.53.46.60.05	vignoblenantais@pl.chambagri.fr
Pauline ARDOIS <i>Viticulture et environnement</i>	06.23.80.34.19	pauline.ardois@pl.chambagri.fr
Célia BREGEON <i>Viticulture</i>	06.45.70.22.18	celia.bregeon@pl.chambagri.fr
Céline BOUCTON <i>Viticulture et environnement</i>	06.99.59.20.65	celine.boucton@pl.chambagri.fr
Florent BANCTEL <i>Viticulture biologique et biodynamique</i>	06.45.70.22.15	florent.banctel@pl.chambagri.fr
Sonia DEBUISSY <i>Viticulture</i>	06.45.70.36.42	sonia.debuissy@pl.chambagri.fr
Mathieu JEHANNO <i>Viticulture et climat</i>	06.11.21.88.59	mathieu.jehanno@pl.chambagri.fr
Nicolas MECHINEAU <i>Viticulture et fertilisation</i>	06.75.07.37.36	nicolas.mechineau@pl.chambagri.fr

Nos partenaires



Informations réglementaires

Base d'observations : parcelles situées en Maine-et-Loire, Vienne, Deux-Sèvres et utilisation des observations du [Bulletin de santé du végétal](#) consultable gratuitement.

La Chambre d'Agriculture Pays de la Loire est agréée par le Ministère chargé de l'Agriculture pour son activité de Conseil indépendant à l'utilisation des produits phytopharmaceutiques n°IF01762, dans le cadre de l'agrément multi-sites porté par la Chambre d'agriculture France. Adresse : BP 70510, 9 Rue André Brouard, 49105 Angers.

Dans le cadre de sa responsabilité civile, la Chambre d'Agriculture des Pays de la Loire est

assurée pour toutes ses activités de conseil y compris phytosanitaire.

Retrouvez Le catalogue des produits phytopharmaceutiques et de leurs usages, des matières fertilisantes et des supports de culture autorisés en France sur [le site de l'ANSES](#).

Retrouvez la liste des produits NODU vert biocontrôle sur [le site Ecophytoic](#).

Attention : Avant toute utilisation de produits phytosanitaires, bien lire l'étiquette où tous les risques et les restrictions d'emploi figurent