

# INFOViti ARIANE

Le bulletin technique des vignerons du Nantais  
par la Chambre d'agriculture Pays de Loire

## La photo de la semaine



Rameaux de Melon B. bien chargés. Il y a de l'espoir pour les vendanges !



Prochain bulletin mercredi 31 mai

## L'info à retenir

- ▶ Nouvelles taches de mildiou mais météo clémente → adaptez votre stratégie.
- ▶ Oïdium : période de forte sensibilité, pas de trou dans la protection.
- ▶ Black-rot : vigilance sur vos parcelles avec symptômes.
- ▶ Tordeuses : vol faible, pas de ponte.

## Les actualités

### • Renouvellement du Certiphyto : anticiper 3 mois avant la date de fin de validité.

Pour ce faire, [3 moyens sont possibles](#) :

- ↗ une formation Certiphyto d'une journée à réaliser dans les 3 à 6 mois précédents l'échéance.
- ↗ une formation labellisée Ecophyto de 2 jours sur des thèmes variés possibles pendant les 3 ans qui précèdent l'échéance. Ensuite un module sera à suivre à distance dans les derniers mois de validité afin de respecter le délai de 3 mois pour l'obtention du Certificat.
- ↗ le passage d'un test dans un organisme habilité. Attention un échec au test dirige obligatoirement le candidat vers la formation.

Remplissez [ce questionnaire](#) pour demander le renouvellement de votre Certiphyto.

## Sommaire

- ↗ [Vu au vignoble](#)
- ↗ [Prévisions météo](#)
- ↗ [Phénologie](#)
- ↗ [Mildiou](#)
- ↗ [Oïdium](#)
- ↗ [Botrytis](#)
- ↗ [Black rot](#)
- ↗ [Tordeuses](#)
- ↗ [Biodynamie et extraits végétaux](#)



Pour accéder directement à la partie que vous souhaitez lire,  
cliquez dessus dans le sommaire ci-dessus

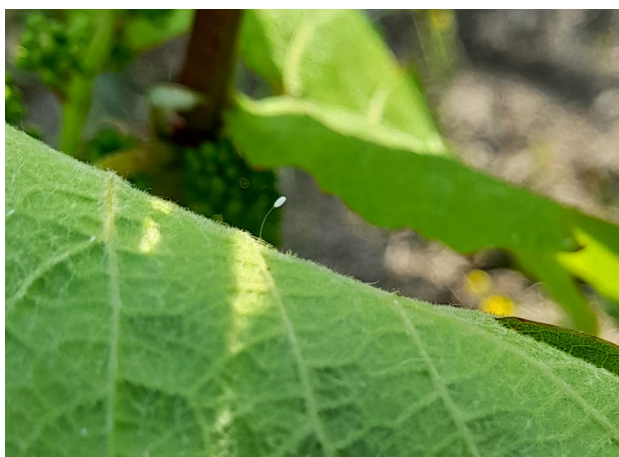
## Vu au vignoble



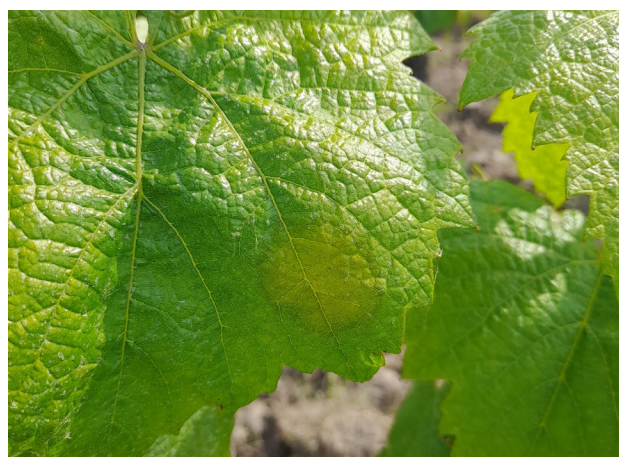
Tache « mature » de black rot. On remarque les pycnides noires caractéristiques.



Tache « fraîche » de black rot. Le liseré noir se formera dans quelques jours, avant l'apparition des pycnides.



Œuf de chrysope



Tache « fraîche » de mildiou sur la face supérieure d'une feuille de Melon B.





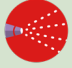






Demi-diable ou cigale épineuse (*Centrotus cornutus*)



Dasyte bleu (*Dasytes caeruleus*)



## Prévision météo

	Temps	Températures	Précipitations	Vent dominant		Condition de pulvérisation, notre avis
Mercredi		10 °C / 20 °C	0 mm		20 à 30 km/h	
Jeudi		11 °C / 21 °C	0 mm		20 à 30 km/h	
Vendredi		12 °C / 24 °C	0 mm		20 à 30 km/h	

Tendances pour les jours suivants : Temps sec, chaud et venteux annoncé pour une semaine. **Attention, l'application de produits phyto est interdite lorsque les vents sont supérieurs à 19 km/h.**

Conditions de pulvérisation :



bonnes



moyennes



mauvaises

Source : compilation de données météo issues de MétéoFrance, Météociel et Météoblue.

## Phénologie

Le stade « boutons floraux agglomérés » est atteint sur toutes les parcelles observées. Bien que le stade « boutons floraux séparés » ne soit pas majoritaire au sein des parcelles, le nombre de feuilles étalées qui correspond à ce stade est largement atteint (> 9 feuilles étalées). Ce décalage est dû à un ralentissement de la pousse causé par les températures nocturnes fraîches.

Les grappes sont donc bien visibles, et par endroits elles annoncent de belles promesses de vendanges. La charge visible est très variable d'une parcelle à l'autre, certaines grappes ont filé à cause du froid et d'autres ont subi les dégâts du gel.

Cépages	Stade phénologique moyen observé
Melon de Bourgogne	Boutons floraux agglomérés
Folle Blanche	Entre boutons floraux agglomérés et boutons floraux séparés
Chardonnay	Entre boutons floraux agglomérés et boutons floraux séparés
Côt / Malbec	Boutons floraux agglomérés
Gamay	Boutons floraux agglomérés
Grolleau	Boutons floraux agglomérés
Merlot	Boutons floraux agglomérés



Entre-nœuds très courts au début de ce rameau de Melon B.

## MALADIES CRYPTOGRAMIQUES



Notre sélection de matière active privilégie les produits non CMR, les profils écotoxicologiques favorables et le suivi des résistances.

### Mildiou

#### Observation

De nouvelles taches sont apparues depuis la semaine dernière. 76 % des parcelles traitées et 45 % des témoins non traités observés sont indemnes. La majorité des parcelles touchées ont moins de 10 % des ceps atteints. Les intensités sont très faibles pour le moment (1 à 2 taches de mildiou sur les ceps touchés dans la majorité des ca). Les taches sont non sporulantes pour la plupart.

#### Modélisation

Le modèle Rimpro connecté à une station météo sur Clisson, n'a pas enregistré de nouvelles contaminations depuis le 9 mai. Il indique des sorties de tache entre le 21 et le 23 mai, ce qui correspond à nos observations. Il ne prévoit pas de nouvelles contaminations pour les 8 prochains jours (absence de pluies).

Le modèle Potentiel système de l'IFV, utilisé dans le BSV, indique que les pluies du 15 mai ont pu entraîner des contaminations selon les secteurs. Le risque se stabilise voir diminue avec l'absence de pluie. La situation reste toujours favorable au mildiou et toute pluie > 2 mm pourrait entraîner de nouvelles contaminations.

#### Stratégie de protection

- Si vos parcelles sont complètement indemnes de symptômes vous pouvez attendre l'annonce des prochaines pluies pour renouveler votre protection et allonger les cadences.
- Si vos parcelles présentent des symptômes de mildiou, même en l'absence de pluie, les taches peuvent sporuler et entraîner de nouvelles contaminations. Renouvelez votre protection dès que vous arriverez en fin de rémanence de votre dernier traitement, en choisissant l'une des stratégies ci-après.

#### ➤ Viticulture biologique

Sulfate de cuivre et/ou hydroxyde de cuivre, avec une concentration de 200 à 250 g de cuivre métal par hectare selon la pression et les stades phénologiques.

#### ➤ Viticulture conventionnelle

Avant boutons floraux séparés :

- Produit de contact seul : cuprique (voir partie bio) ou à base de métirame.
- Produit de contact en association avec un produit systémique pour allonger la cadence de renouvellement et protéger les nouveaux organes : produit cuprique ou à base de métirame + phosphonate de potassium, dissodium phosphonate ou fosétyl-Al.

À partir de boutons floraux séparés, la sensibilité de la vigne est plus forte et en vue de la floraison vous pouvez opter pour un produit systémique ou à fixation cuticulaire :

- fluopicolide + fosétyl-Al,
- ametoctradine + métirame,
- cyazofamide + dissodium phosphonate.



Dans tous les cas, modulez les doses à l'aide de [l'outil Optidose®](#).



Choix des spécialités commerciales parmi celles indiquées dans le [référentiel phytosanitaire](#). Respectez les réglementations propres de chaque spécialité.

#### Prophylaxie

L'épamprage permet de réduire les risques de contaminations primaires par des éclaboussures venant du sol. L'absence de mouillère également. L'établissement en hauteur des vignes, comme pour les cordons, produit le même effet.

## Oïdium

### Observation

Aucun symptôme observé à ce jour.

### Modélisation et Risque

Le modèle Potentiel Système de l'IFV, utilisé dans le BSV, n'a enregistré aucune contamination la semaine passée. Le risque augmente avec la hausse des températures et devient moyen.

Dans le cadre d'un essai avec la société Bayer, nous avons prélevé des feuilles sur une parcelle de Chardonnay avec un historique (lundi 24 avril et lundi 15 mai) afin de détecter précocement la présence d'oïdium. Lors du 1<sup>er</sup> prélèvement, il n'y a pas eu d'ADN détecté. Mais pour le 2<sup>ème</sup> prélèvement, de l'ADN d'oïdium a été détecté sur 1 feuille (sur 10 analysées). Ce qui signifie qu'il y a déjà des contaminations d'oïdium sur cette parcelle.

### Stratégies de protection

Le risque augmente, les vignes ont toutes atteint le stade de sensibilité elles doivent être protégées.

#### ▲ Viticulture biologique

Pour les parcelles à historique et/ou les cépages sensibles, continuez de protéger la vigne avec du soufre mouillable à 4-6 kg/ha.

Pour les autres cépages moins sensibles, continuez la protection avec du soufre mouillable à 3-4 kg/ha.

Rappel : le soufre est un produit de contact qui doit être renouvelé tous les 8 à 10 jours ou tous les +20 cm de pousse de la vigne et/ou +20 mm de pluie (lessivage).

## Botrytis

### Observation

Nous avons observé quelques taches de Botrytis sur 2 parcelles de notre réseau d'observation.

#### ▲ Viticulture conventionnelle

Vous pouvez utiliser du soufre mouillable (voir partie bio pour les doses).

À partir du stade boutons floraux séparés, sur les cépages sensibles et/ou les parcelles à historique, vous pouvez choisir un produit pénétrant pour assurer une plus longue rémanence pendant la floraison :

- métrafénone,
- fluopyram + trifloxystrobine,
- cyflufenamid,
- cyflufenamid + difenoconazole.



Choix des spécialités commerciales parmi celles indiquées dans le référentiel phytosanitaire. Respectez les réglementations propres de chaque spécialité.

### Poudrage

Pour anticiper votre 1<sup>er</sup> poudrage, quelques recommandations à prendre en compte :

- ▲ le poudrage peut être réalisé en supplément des autres applications, en particulier sur les parcelles avec historique,
- ▲ le poudrage est possible entre boutons floraux séparés et floraison, puis après floraison,
- ▲ conditions optimum de poudrage : ciel clair à  $\pm 25$  °C.

### Risque et stratégie de protection

Il n'y a pas de risque à ces stades phénologiques. Aucune protection n'est à envisager à ce jour.

## Black rot

### Observation

Nous avons observé des taches de black rot sur plusieurs parcelles, avec présence de pycnides ([voir photos](#)). 65 % de nos parcelles traitées et 50 % des témoins non traités sont indemnes. La majorité des parcelles touchées ont moins de 10 % de ceps touchés. L'intensité reste relativement faible (peu de taches par cep touché).

### Risque

L'absence de pluie est défavorable au développement du champignon et aux nouvelles contaminations. Vigilance sur les parcelles avec des symptômes, ils pourront engendrer de nouvelles contaminations sur feuilles ou sur grappes dès qu'il y aura de la pluie.

### Stratégies de protection

Si aucun dégât important n'a été constaté l'année précédente : aucune lutte spécifique n'est nécessaire.

Si des dégâts importants ont été constatés l'année précédente : intégrez la lutte contre la black-rot dans votre stratégie de protection fongique.

Si vos parcelles présentent des symptômes : veillez à les protéger à l'annonce des prochaines pluies.

### ▲ Viticulture bio

La synergie cuivre/soufre montre une bonne efficacité contre le black rot.

### ▲ Viticulture conventionnelle

Choisissez une spécialité à double homologation anti-mildiou ou anti-oïdium, selon vos choix de stratégies. Reportez-vous aux parties mildiou et oïdium pour plus de détails.

- double homologation anti-mildiou : le métirame, certains produits à base de cuivre.

- double homologation anti-oïdium : fluopyram + trifloxystrobine, cyflufenamid + difenoconazole.



Choix des spécialités commerciales parmi celles indiquées dans le [référentiel phytosanitaire](#). Respectez les réglementations propres de chaque spécialité.

### Prophylaxie

Élimination de 🍄 grains desséchés (momies) existant sur les souches lors de la taille et enfouissement par le travail du sol des sarments atteints.

## RAVAGEURS

### Tordeuses

#### Observation

Aucune ponte n'a été observée cette semaine.

Seul le piège de Saint-Philbert-de-Grand-Lieu continue de piéger des Cochylis. Le nombre de papillons capturés est en baisse avec 33 captures en une semaine.

Le vol d'Eudémis est beaucoup plus discret. Depuis la semaine dernière, 1 papillon a été capturé à Vertou et 1 autre à Saint-Philbert-de-Grand-Lieu.

#### Cycle de développement

Vous pouvez retrouver le cycle de développement des tordeuses dans le [BSV viticulture n° 6 du 04 mai 2023](#).

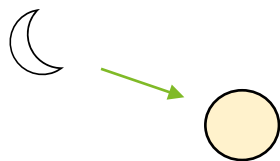
#### Stratégie de protection

Aucun traitement spécifique n'est nécessaire en ce moment.

## BIODYNAMIE ET EXTRAITS VÉGÉTAUX

### Calendrier lunaire et planétaire

La Lune sera descendante et croissante toute la semaine.



À noter cette semaine :

- Apogée lunaire le vendredi 26 mai. La Lune sera à la distance maximale de la Terre le long de sa trajectoire elliptique.

Mardi	Mercredi	Jeudi	Vendredi	Samedi	Dimanche	Lundi	Mardi

Sources : Agenda biodynamique de Pierre et Vincent MASSON, Biodynamie Services. Calendrier des semis d'après Maria et Mathias K. THUN, MABD.

 **RETROUVEZ TOUS NOS BULLETINS ET FICHES TECHNIQUES SUR LE SITE DE LA CHAMBRE D'AGRICULTURE DES PAYS DE LA LOIRE.**  
Si vous ne souhaitez plus le recevoir, merci de nous en informer.

## Notre équipe

<b>Guillaume GASTALDI</b> <i>Responsable Pôle Viticulture</i>	06.24.89.02.70	<a href="mailto:guillaume.gastaldi@pl.chambagri.fr">guillaume.gastaldi@pl.chambagri.fr</a>
<b>Pauline GLAUD</b> <i>Assistante d'antenne</i>	02.53.46.60.05	<a href="mailto:vignoblenantais@pl.chambagri.fr">vignoblenantais@pl.chambagri.fr</a>
<b>Pauline ARDOIS</b> <i>Viticulture et environnement</i>	06.23.80.34.19	<a href="mailto:pauline.ardois@pl.chambagri.fr">pauline.ardois@pl.chambagri.fr</a>
<b>Célia BREGEON</b> <i>Viticulture et protection de la vigne</i>	06.45.70.22.18	<a href="mailto:celia.bregeon@pl.chambagri.fr">celia.bregeon@pl.chambagri.fr</a>
<b>Céline BOUCTON</b> <i>Viticulture et environnement</i>	06.99.59.20.65	<a href="mailto:celine.boucton@pl.chambagri.fr">celine.boucton@pl.chambagri.fr</a>
<b>Florent BANCTEL</b> <i>Viticulture biologique et biodynamique</i>	06.45.70.22.15	<a href="mailto:florent.banctel@pl.chambagri.fr">florent.banctel@pl.chambagri.fr</a>
<b>Sonia DEBUISSY</b> <i>Viticulture et protection de la vigne</i>	06.45.70.36.42	<a href="mailto:sonia.debuissy@pl.chambagri.fr">sonia.debuissy@pl.chambagri.fr</a>
<b>Mathieu JEHANNO</b> <i>Viticulture et climat</i>	06.11.21.88.59	<a href="mailto:mathieu.jehanno@pl.chambagri.fr">mathieu.jehanno@pl.chambagri.fr</a>
<b>Nicolas MECHINEAU</b> <i>Viticulture et fertilisation</i>	06.75.07.37.36	<a href="mailto:nicolas.mechineau@pl.chambagri.fr">nicolas.mechineau@pl.chambagri.fr</a>

## Nos partenaires



## Informations réglementaires

*Base d'observations : parcelles situées en Loire-Atlantique et utilisation des observations du Bulletin de santé du végétal consultable gratuitement. Bulletin santé du végétal N°8 du 17/05/2023.*

*La Chambre d'Agriculture Pays de la Loire est agréée par le Ministère chargé de l'Agriculture pour son activité de Conseil indépendant à l'utilisation des produits phytopharmaceutiques n°IF01762, dans le cadre de l'agrément multi-sites porté par la Chambre d'agriculture France. Adresse : BP 70510, 9 Rue André Brouard, 49105 Angers.*

*Dans le cadre de sa responsabilité civile, la Chambre d'Agriculture des Pays de la Loire est assurée pour toutes ses activités de conseil y*

*compris phytosanitaire.*

*Retrouvez Le catalogue des produits phytopharmaceutiques et de leurs usages, des matières fertilisantes et des supports de culture autorisés en France sur le site de l'ANSES.*

*Retrouvez la liste des produits NODU vert biocontrôle sur le site Ecophytopic.*

*Attention : Avant toute utilisation de produits phytosanitaires, bien lire l'étiquette où tous les risques et les restrictions d'emploi figurent.*

*Enjeux environnementaux, se référer à cette page web.*

*Mise en œuvre d'actions concourant aux économies de produits phytopharmaceutiques : ici*