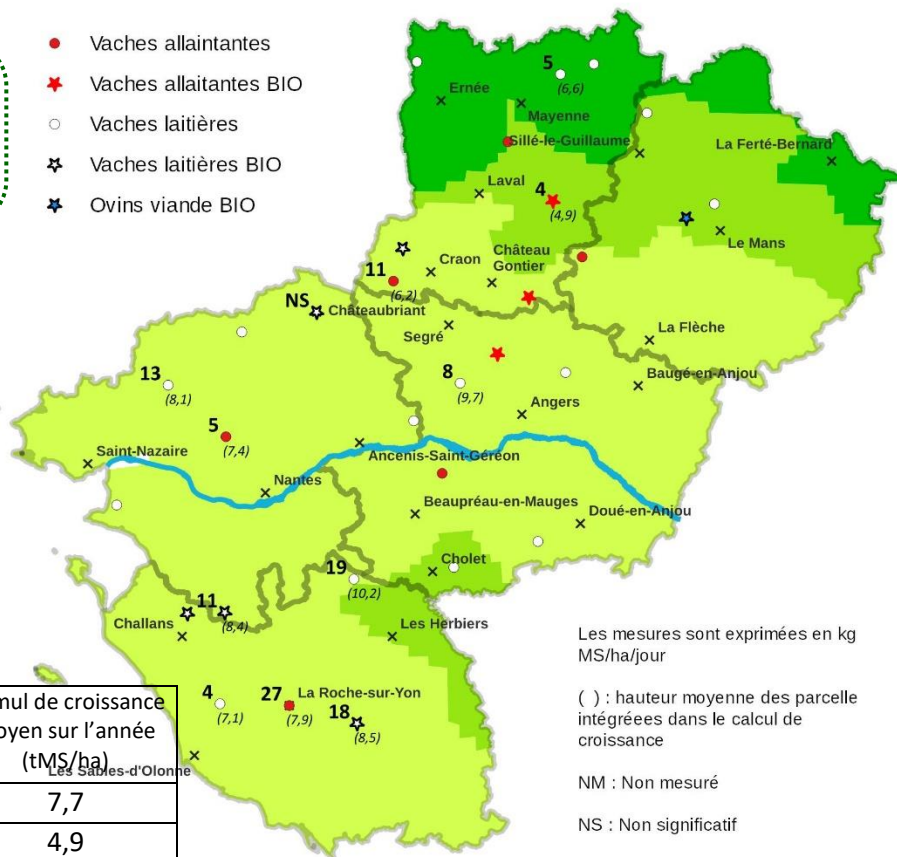


Bilan de l'année 2023

- Aller chercher l'herbe qui reste, sans surpâture
- Bilan de l'année 2023

La croissance de l'herbe mesurée ces 15 derniers jours se maintient : **11 kg MS/ha/jour**. Les températures fraîches et la baisse de la durée du jour freineront la pousse.

- Vaches allaitantes
- ★ Vaches allaitantes BIO
- Vaches laitières
- ★ Vaches laitières BIO
- ★ Ovins viande BIO



Les mesures sont exprimées en kg MS/ha/jour

() : hauteur moyenne des parcelles intégrées dans le calcul de croissance

NM : Non mesuré

NS : Non significatif

	Croissance moyenne (kg MS/ha/jour) du 11 au 27/11/2023	Hauteur moyenne (cm)	Cumul de croissance moyen sur l'année (tMS/ha)
Zone Nord	5	6,6	7,7
Zone Intermédiaire	4	4,9	4,9
Zone Sud	Nord Loire	9	5,9
	Sud Loire	16	6,8
MOYENNE REGION	11	7,7	6,2

Aller chercher l'herbe restante avant l'hiver

Sur les fermes du réseau, nous observons des hauteurs d'herbe suffisamment haute pour avoir de l'herbe à pâturer jusqu'à Noël (en moyenne 6 à 9 jours d'avance en ration pleine). Par exemple, un troupeau de 70VL à 9 jours d'avance, c'est 10tMS d'ensilage d'herbe économisés. Un tiers d'herbe pâturée dans la ration à 20% de MAT en remplacement d'un ensilage d'herbe à 11% de MAT peut faire économiser 700g de soja/VL en ration de base (soit 530€ sur 1 mois), ainsi que des économies de paille à la clé et du lisier en moins dans les fosses. Ce qui montre l'importance d'aller chercher l'herbe quand elle est là ! C'est autant d'herbe de qualité qu'il ne vaut mieux pas laisser sur place avant l'hiver. La fin d'automne, c'est aussi le moment de préparer le printemps prochain : la qualité de l'herbe diminue fortement si l'herbe d'automne n'a pas été ramassée (et défavorise le trèfle au printemps).

Les pluies se sont ralenties, la portance revient sur certaines parcelles, c'est le moment de ressortir les animaux dès que l'opportunité se présente. Pour mieux préserver la prairie, faire pâturer les animaux sur des paddocks plus petits et sur de plus courte durée permet de valoriser plus efficacement l'herbe et de ne pas dégrader la prairie par le piétinement. Le facteur limitant sera la portance des chemins : pour éviter ce problème, ne pas hésiter à alterner d'un jour sur l'autre l'utilisation de certains chemins pour éviter la dégradation.

Vigilance cependant avec l'herbe gelée qui favorise la météorisation et le pourrissement de l'herbe. Il vaut mieux sortir les animaux tard et pas longtemps pour augmenter l'ingestion.

Dernier bulletin 2023 : bilan de l'année

Cette année 2023 a été assez particulière par la suite de l'année 2022 qui a mis un coup important sur les prairies de nos régions : dégradation des prairies, apparition d'une nouvelle flore adventice... Il a été observé sur les 6 premiers mois de l'année un manque de trèfles dans les prairies (notamment au sud de la Loire) : conséquence des sécheresses ou aléa annuel, on ne sait pas, mais il est revenu en cet automne 2023 ! D'où la nécessité d'aller chercher cette herbe d'automne de qualité et d'autant plus favoriser le trèfle au printemps prochain.

Le **démarrage de la pousse a été dans la moyenne**, malgré une petite baisse/un plafonnement de la pousse en mars. En cause : l'hiver qui s'est étalé jusqu'à fin mars avec son lot de températures froides limitant la pousse. Les pluies de mars n'ont d'ailleurs pas aidé à commencer la saison de pâturage sereinement.

Les récoltes (foins, ensilages, enrubannages) ont bénéficié de beaux créneaux météo en avril, avec des récoltes de qualité. Les mois de mai et juin ayant été assez secs, la croissance a donc fortement diminué, après un pic de pousse mi-avril. En comparant l'année 2022 et l'année 2023, on ne peut que se rendre compte de la variabilité interannuelle de la pousse de l'herbe : cela pousse à être d'autant plus opportuniste sur la conduite des prairies.

L'été 2023 a été plus clément sur nos prairies, malgré les pics de chaleur qu'il y a pu avoir : au total 25 jours avec de la pluie entre juin et août. Le retour en croissance était conditionné à des températures plus clémentes pour la pousse de l'herbe.

L'automne a démarré tard malgré des pluies éparses pendant l'été. Septembre n'a pas été favorable à la pousse avec peu de pluies et des températures anormalement hautes pour la saison qui se sont étendues jusqu'à début octobre. La suite de la saison a été marquée par des pluies continues (jusqu'à 300mm en un mois sur certaines zones) limitant la portance et l'accès au pâturage. La saison demeure tout de même normale en termes de production brute, malgré une possible asphyxie des prairies par engorgement suspectée.

D'un point de vue global, même si l'année ne fut pas très productive comparée à la moyenne, la prairie garde tout de même sa place dans les systèmes fourragers en fournissant 6tMS/ha/an en moyenne avec des conditions météorologiques qui peuvent s'avérer totalement différentes (6.1tMS/ha en 2022 et 6.2tMS/ha en 2023). Bien entendu, il ne s'agit pas de rendement de prairie, mais de cumuls de pousse sur ce qui a été mesuré : la pousse estivale n'étant pas mesurée, elle est actuellement estimée. Le rendement en herbe valorisé a été bon : une herbe sur pied présente aux bons créneaux météo. Cela s'est vu notamment au printemps où il n'y a pas eu de gaspillage d'herbe en juin, comme cela peut être le cas.

En s'appuyant sur les graphiques ci-dessous, vous pouvez vous replacer en rapport avec le Réseau Pousse de l'Herbe de votre département. Sont représentées les courbes moyennes de Pousse sur la période 2010-2022 (en noir), la moyenne régionale (en bleu), ainsi que la moyenne de votre département (en rouge).

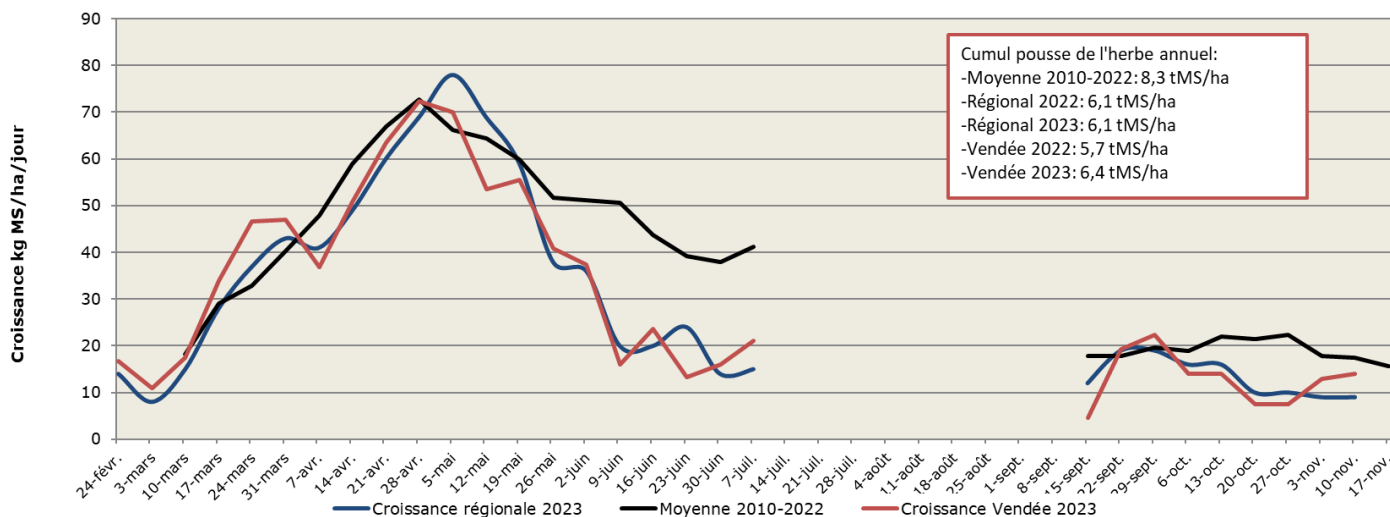
Intéressé(e) pour intégrer le réseau de mesure de pousse de l'herbe ? Contactez-nous au 06 16 95 72 24

Bulletin pousse de l'herbe Pays de la Loire, une action partenariale :

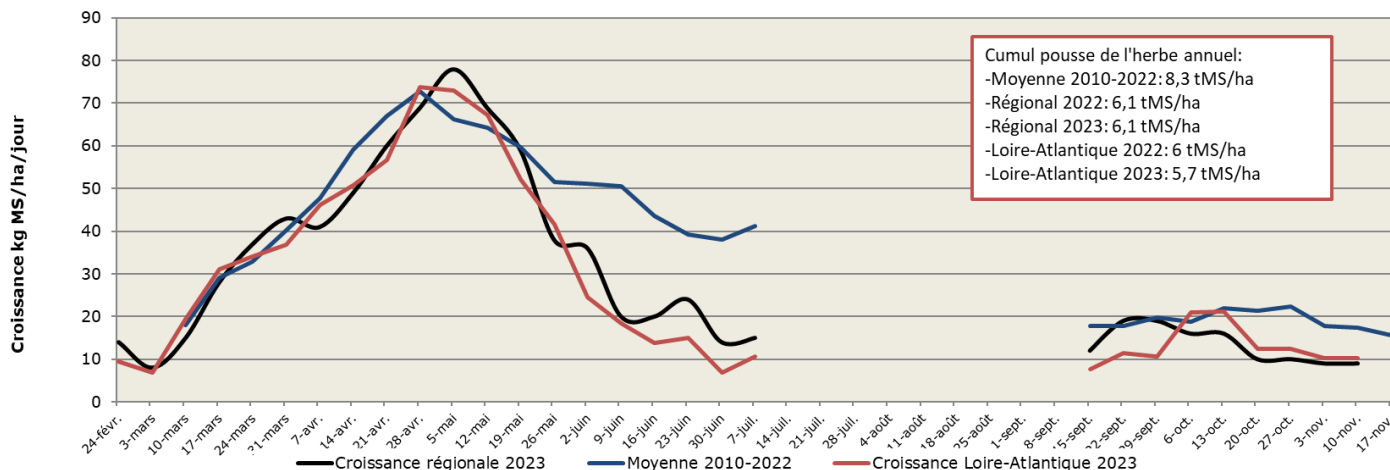
Chambre d'agriculture Pays de la Loire 02 53 46 62 28 www.pays-de-la-loire.chambres-agriculture.fr
SEENOVIA 02 43 64 12 64 www.seenovia.fr



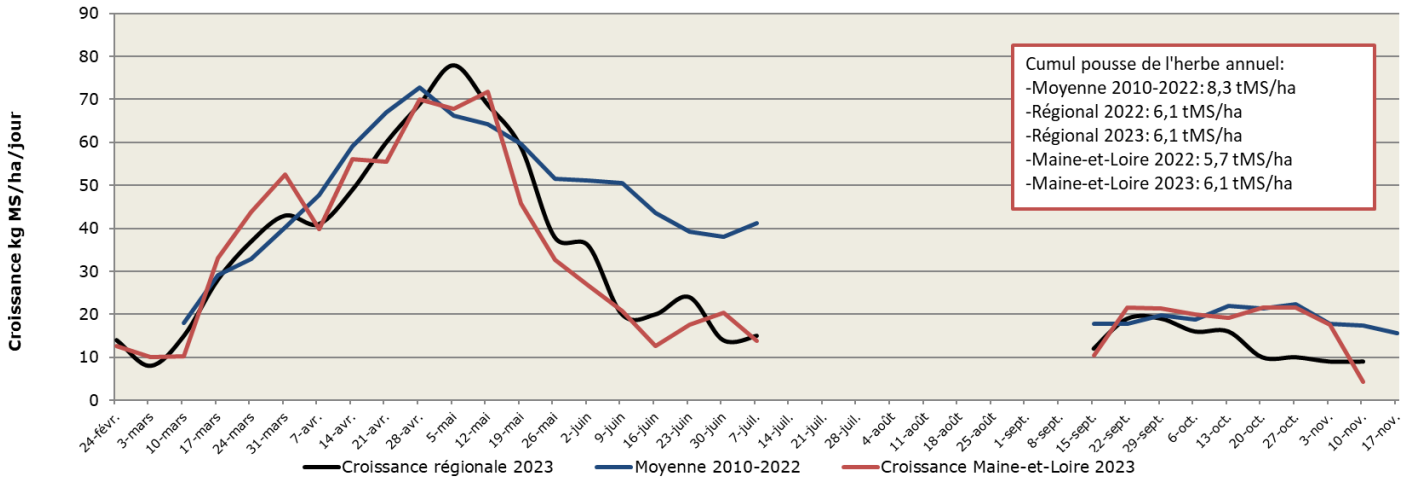
Croissance de l'herbe - Vendée



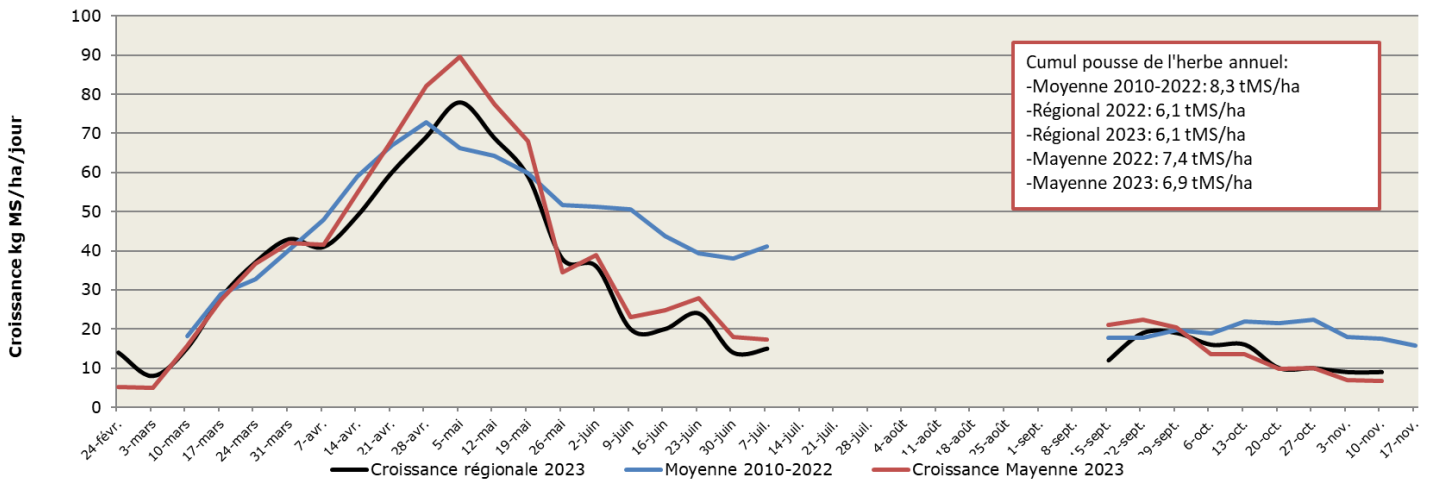
Croissance de l'herbe - Loire Atlantique



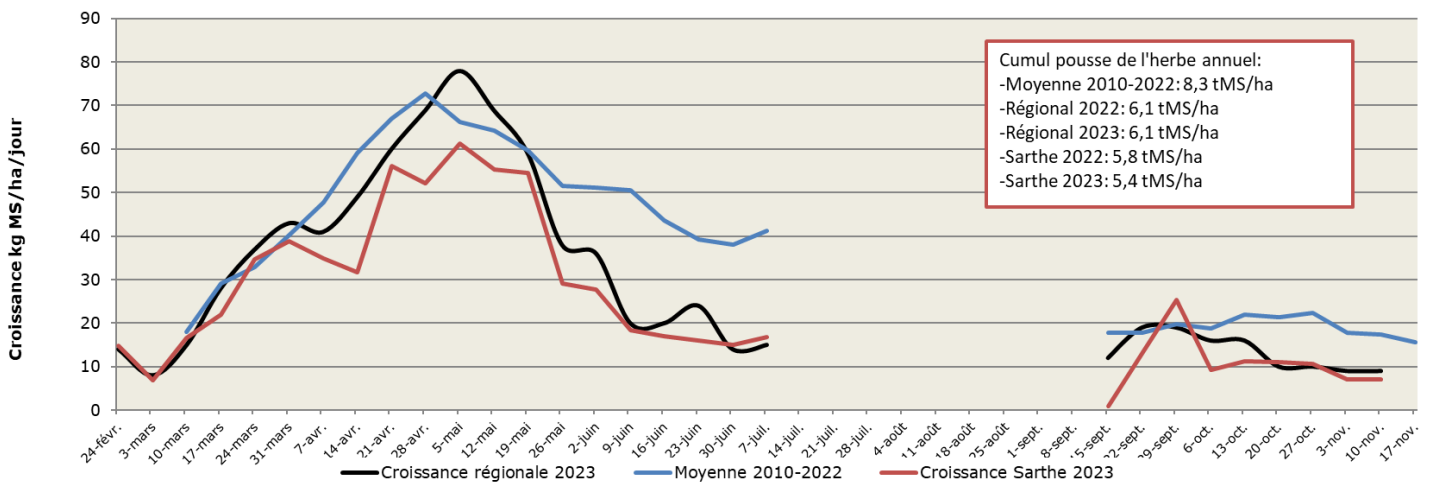
Croissance de l'herbe - Maine et Loire



Croissance de l'herbe - Mayenne



Croissance de l'herbe - Sarthe



Bulletin pousse de l'herbe Pays de la Loire, une action partenariale :

Chambre d'agriculture Pays de la Loire 02 53 46 62 28 www.pays-de-la-loire.chambres-agriculture.fr
SEENOVIA 02 43 64 12 64 www.seenovia.fr

